



# Razišči, občuti, užij

Turistični vodnik

CIP - Kataložni zapis o publikaciji  
Narodna in univerzitetna knjižnica, Ljubljana

913(497.4Pohorje)(036)

RAZIŠČI, občuti, užij : turistični vodnik / [zbrali in uredili Aleksandra Golob ... [et al.] ; fotografije Miha Matavž Photo & Video - Miha Matavž in Dan Briški ... et al.]. - Zreče : LTO Rogla - Zreče, GIZ, 2020

ISBN 978-961-95092-0-3  
1. Golob, Aleksandra, 1984-  
COBISS.SI-ID 26662147



# Trajnostna turistična destinacija Rogla-Pohorje

Spoštovani obiskovalci. V Turistični destinaciji Rogla-Pohorje je že nekaj let poudarek na doživljajskem in trajnostnem razvoju turizma. Stremimo k "zelenemu" turizmu na vsakem koraku, saj smo ponosni prejemnik certifikata **Slovenia Green Destination**. To je neizpodbiten dokaz, da trajnost in zavezanost naravi pri nas nista zgolj na papir napisani besedi. V pomoč pri razumevanju naših naporov v zvezi s trajnostnim upravljanjem destinacije, **Vas** nagovarjamo z »**OKOLJSKIMI ISKRICAMI**«. Veseli bomo, če boste 10 napotkov upoštevali ob obisku in tako prispevali k ohranitvi okolja.

Iskrena hvala!



## 10 napotkov za obisk destinacije

- 1 Ko vstopate v Turistično destinacijo Rogla-Pohorje, se zavedajte, da **vstopate v neokrnjeno naravo in svet pristne tradicije**, ki jo z ljubeznijo in vztrajnostjo ohranjamo že stoletja.
- 2 Naša zelena narava vam je na voljo za nepozabna doživetja, vi pa ji gostoljubje vračajte s skrbjo za njeno čistost in neokrnjenost. **Občudujte lepote** in poskrbite, da bodo to tudi ostale.
- 3 Ne trgajte cvetja in sadov pridnih rok. Domačini vam bodo domače dobrote z veseljem sami ponudili.
- 4 **Uživajte v naših čistih vodah**, privoščite si razkošje, da lahko **vodo pijete iz pipe**. Zato na Turistični destinaciji Rogla-Pohorje pozabite na plastenke in si zalogo vode obnavljajte pri številnih ponudnikih.
- 5 **Z vodo in drugimi naravnimi viri ravnajte odgovorno** in trošite le toliko, kolikor nujno potrebujete.
- 6 **Obiščite naše prostrane pohorske gozdove** in se zavedajte, da si jih le za kratek čas delite z njihovimi naravnimi prebivalci, tudi z nekaterimi rastlinskimi in živalskimi vrstami.
- 7 **Potujte zeleno**. Kjerkoli je mogoče, si kraje ogledujte peš, s kolesom ali prevoznimi sredstvi na električni pogon.
- 8 **Spoznajte naš pristen način življenja**, sodelujte pri domačih in kmečkih opravilih in tako podpirajte ohranjanje našega življenjskega sloga.
- 9 **Izbirajte in jejte lokalno pridelano hrano**, pripravljeno na tradicionalen način in v skladu z lokalnimi običaji, ki sledijo sezonskim ritmom narave.
- 10 Našo Turistično destinacijo Rogla-Pohorje vam bodo najlepše predstavili **lokalni vodniki**, ki poznajo vse znamenitosti in zgodbe o njihovem nastanku, ki **poznajo poti do najbolj skritih kotičkov** in ki vam lahko predstavijo tudi našo kulturo.

# Kazalo

## Razišči, občuti, užij

Oplotnica	1
Slovenske Konjice	3
Vitanje	5
Zreče	7

## Razišči naravo in kulturo

### Muzejske zbirke in galerije 11

Črna kuhinja pri cerkvi sv. Barbare	13
Goslarski ateljej Skaza	14
Mestna galerija Riemer in Konjiški muzej	15
Etnološki muzej Brodej	16
Muzej gasilstva Dravinjske doline	17
Zbirka vojaških predmetov iz Avstro-ogrskega obdobja	18
Žička kartuzija	19
Center Noordung	21
Beškovnikova kašča	23
Vila Svitanje	24
Muzej ozkotirne železniške proge Poljčane-Slovenske Konjice-Zreče	25

Arheološko najdišče na Brinjevi gori (razstava izkopanin)	26
Skomarska hiša	27
Muzej 100 frankolovskih žrtev	28
Vodovnikova zbirka na Skomarju	29

### Kamnite priče preteklosti 30

Graščina v Oplotnici	31
Dvorec Trebnik v mestnem parku	33
Stari grad na Konjiški gori	34
Stari grad v Vitanju	35
Novi grad v Vitanju	36
Grad Freudenberg v Zrečah	37
Grad Jamnik v Zrečah	38
Grad Lušperg v Zrečah	39

### Tradicija 40

Nahajališče čizlakita v Cezlaku	41
Park in perišče v Oplotnici	42
Ošlakova kovačija	43
Kovačija Šrekl-Zajc	45
Forma viva Zreče	46

### Sakralna dediščina 47

Cerkev sv. Janeza Krstnika v Oplotnici	48
Župnijska cerkev sv. Jurija v Slovenskih Konjicah	49
Cerkev Matere Božje na Hriberci	50
Cerkev Jezusove spremenitve na gori na Rogli	51
Cerkev sv. Martina nad Zrečami	52

### Zeleni pobegi 53

Naravni biotop Partovec	55
Žički grobeljnik	55
Lovrenška jezera	56
Pavlakova jama	57
Zreško jezero	58
Klimatsko letovišče Rogla	59
Pohorska šota	60

### Z vetrom v laseh – s kolesom po »zelenih« poteh 61

Oplotniška kolesarska pot skozi Gorico in Markečico	61
S kolesom v Žičko kartuzijo	62
Po Vitanju do goslarstva Skaza	62
Kolesarska pot Zreče – Slovenske Konjice	63
Iz Zreč na Zlati grič	64

## Užij okuse

### Okusi Rogle 67

Pletarstvo	67
Domačija Kalšek-Podkrajšek	68
Čebelarstvo	69
Čebelarstvo Žvikart	69
Čebelarstvo in predelava pijač Kamenik	70
Žganjekuha	71
Žganjekuha Kejžar	71
Žganjekuha Vahter	72
Zeliščarstvo	73
Zeliščni vrt Majnika	73
Zelišča iz Žičke kartuzije	74
Ekološka kmetija Meglič	75
Vinorodno območje Škalce in Zlati Grič	76
Potomke stare trte z Lenta	77
Sirarstvo Lamperček-Obrul	78
Kmečka tržnica v Oplotnici	79
Trgovinica Kmetič	79
Kmečka tržnica v Zrečah	80
Pohorska tržnica na Rogli	80

# Kazalo

## Občuti doživetja

### Mladi raziskovalci 83

Učna pot Oplotniški vintgar 85

Zmajčkova gozdna učna pot v Slovenskih Konjicah 87

Naravoslovna učna pot Petelinjek v Slovenskih Konjicah 88

Vodna učna pot Prežigal v Slovenskih Konjicah 88

Pot na Stenico 88

Srčkova učna pot v Zrečah 89

Vodna učna pot v Zrečah 89

Virtualizirana Škratova učna pot na Rogli 90

Pohodna pot na Brinjevo goro 91

Krožna turistična sprehajalna pot Partovec 91

Literarno-turistična pot »Po Minattijevih stopinjah« 91

### Športne aktivnosti 91

Golf Zlati grič 93

Adrenalinsko sankališče Zlodejevo 94

Bike Park Rogla in kolesarsko pohodniški center 95

Smučišče Rogla 96

Tek na smučeh na Rogli 97

Krpljanje na Rogli 98

Vodni užitki v termalnih bazenih Term Zreče 99

Plezalna stena na Rogli 100

Športni ribolov 100

Bazen Slovenske Konjice in Zbelovo 100

### Družinski svet dogodivščin 101

Mini ZOO Land v Slovenskih Konjicah 102

Medgeneracijski vadbeni park v Zrečah 103

Ranč Nanina hiša v Slovenskih Konjicah 104

Pot med krošnjami Pohorje na Rogli 105

Jezerikova pot in vodni park 107

Energijski park na Rogli 108

Čutna pot na Rogli 108

Pohorska vasica na Rogli 108

### Tradicionalne destinacijske prireditve 109

Jurjevanje in Jurijev festival kulinarike in domačih obrti (mesec maj) 110

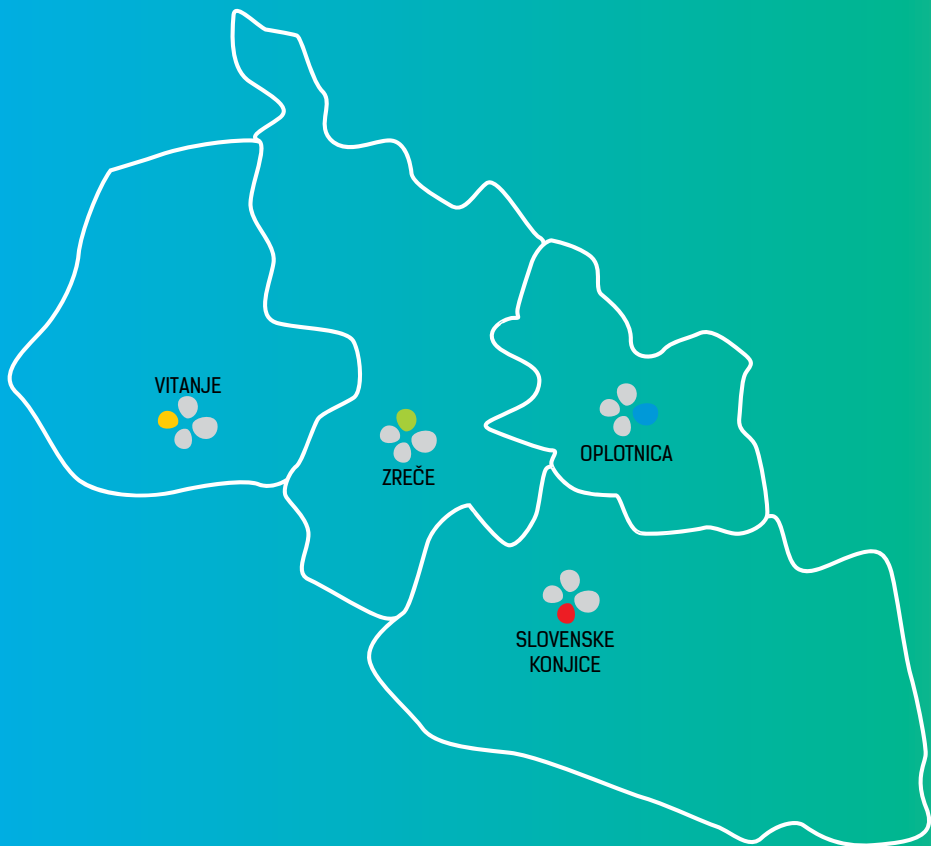
Praznik občine Oplotnice in 3. Festival narodno zabavne glasbe pod Pohorjem (mesec maj) 111

Ropotanje v Starih Zrečah (mesec junij) 111

Praznik Pohorskega lonca (mesec julij) 111

Holcerija v Vitanju (mesec avgust) 112

Martinovanje v Slovenskih Konjicah (mesec november) 112



# Razišči, občuti, užij

Turistična destinacija Rogla-Pohorje se razteza preko mogočnega Pohorja, ki mu kraljuje Rogla, mimo vinorodnih gričev, kjer se uravna v pomirjujočo Dravinjsko dolino. Skrito Vitanje, turistične Zreče, bela Oplotnica in slikovite Slovenske Konjice so čaroben kotiček s pohorsko energijo, dragulji narave, častitljivo zgodovino – in največjim zakladom: prijaznimi ljudmi.

Prav ti zanesljivo vedo, zakaj vas vabijo s sloganom: **Razišči, Občuti, Užij.**

# Oplotnica



Oplotnica, nekdanj "belo mesto", je zakladnica edinstvenih naravnih in kulturnih doživetij.

Oplotniški vintgar in čizlakit sta le vrh njenega bogastva. Oplotnica je mestece, ki se izrazito stika z vinorodnim in poljedelskim podeželjem, in pravicata zakladnica edinstvenih naravnih in kulturnih doživetij. Kipi poganskih bogov Jupitra in Mitre pričajo o nekdanjem prostranem Belem mestu, ki se je pogreznilo, kot se govori med domačini.

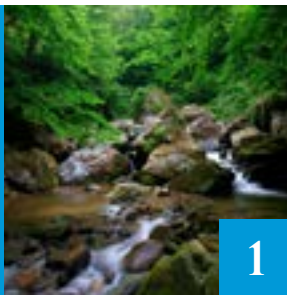
## Legenda

Ob poplavni rečici Oplotnica, ki teče skozi trg z istim imenom, je pred stoletji kar mrgolelo ljudi. V Oplotnico so prihajali drvarji in gozdarji, ki so po drčah s Pohorja plavili les, pa žagarji, kamnarji in steklarji. Rodbina Windischgrätz je v graščino naselila uradnike, ki so upravljali opekarno in gozdove. Pravijo, da je bilo naselje Oplotnica nekoč z vseh strani obdano s plotom. In to ne zaradi Turkov, ki so divjali čez te kraje, pač pa zaradi vode, ki je rada poplavljala. Od tod bi naj Oplotnica dobila svoje ime: Ob-plotu.



## Top 5

1. Oplotniški vintgar
2. Graščina Oplotnica
3. Naravni biotop Partovec
4. Črna kuhinja pri Cerkvi sv. Barbare
5. Perišče in prikaz pranja na star način



1



## Zapuščina kartuzijanov in ostanki srednjega veka

Graščini Oplotnica pravimo tudi Žički dvorec, saj je nekdanja last menihov iz Žičke kartuzije. Čudovita stavba ob majhnem parku in perišču je spomenik z enimi najlepših primerkov baročnih štukatur daleč naokrog. Tudi nastanek izjemne Cerkve sv. Janeza Krstnika zaradi časa nastanka in poimenovanja povezujejo s kartuzijani. Avtentično sliko srednjega veka odpira Črna kuhinja pri Cerkvi sv. Barbare.



## Žage in soteske: Oplotniški vintgar

Razkošni vodni viri, še posebej divji potok Oplotnica, so sredi nižje ležečega pohorskega gozda, v katerem se bohota vse več listnatih hrastov in bukev, izvrstnih lesnih zakladov, v živo skalo vklesali ozko sotesko in poganjali najmanj 30 žag in mlinov, od katerih je zadnji ugasnil šele v devetdesetih letih prejšnjega stoletja. Močno povezanost z naravo Oplotničani izkazujejo s tem, da še danes zahajajo v sotesko, a danes v njej iščejo sprostitev in doživetij za otroke. Postavili so Učno pot Oplotniški vintgar.



## Bogata avtohtona kamnina čizlakit

Izvrstna posebnost Oplotnice je Cezlak – droben kraj, ki ne bi bil prav nič posebnega, če ne bi prav tam našli kamnine, ki je ni nikjer drugje po svetu: magmatske globočnine, zelenkasto svetlikajočega čizlakita, ki je soroden tonalitu in granitu.

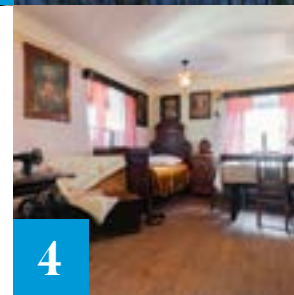
1/2



2



3



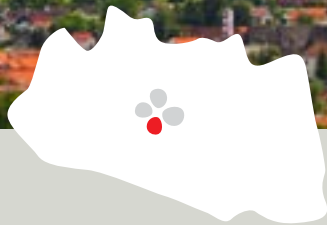
4



5



# Slovenske Konjice



Podajte se v Slovenske Konjice, mesto v objemu žlahtnih zgodb neponovljivega Starega trga, vinorodnega Zlatega griča in skrivnostne Žičke kartuzije. »Nekoga moraš imeti rad,« je zapisal v Slovenskih Konjicah rojeni poet Ivan Minatti in kdo ve, če mu ni ob tem po mislih rojilo tudi mesto v objemu žlahtnih zgodb.



## Legenda

V votlini Konjiške gore je nekoč bival zmaj, ki je rjovel in divjal po jezeru. Ljudje, ki so živeli ob vznožju gore, so se zaradi nemirnega zmaja začeli bati, da bi se gora razpočila in da bi voda zalila njihove domove ter rodovitna polja. V skrbeh so se po nasvet zatekli k bogatemu graščaku, ki je živel nad njimi. Graščak jim je svetoval, da se naj poskušajo s strašnim zmajem nekako pogoditi. »Miroval bom, če mi vsako leto na Jurijevo pripeljete šest konjiških devic!« je rekel zmaj. Leto za letom je hudobni zmaj na Jurijevo s svojo sapo v goro potegnili mladenke in jih požrl. Ko je prišla na vrsto graščakova edinka, ga je začelo skrbeti in ob misli na dosedanje žrtve se mu je zmeščalo srce. Graščak je razmišljal in razmišljal, kako bi hčerko rešil pred zmajem, toda rešitve ni našel. Žalostni prebivalci Dravinjske doline so zmaju v dolgi procesiji na Jurijevo zopet pripeljali šest nedolžnih deklet, med katerimi je tokrat bila tudi graščakova hči. V gori je zopet strahovito zagrmelo in zabučalo, kajti zmaj je znova hotel požreti šest

dravinjskih lepotic. V tistem trenutku je na belem konju prijezdil sv. Jurij, ki je zmaju presekal vrat in tako rešil konjiška dekleta ter prebivalce Dravinjske doline. Graščak je bil tako vesel, da je sv. Jurij v zahvalo, ker je rešil njegovo hčer, pod goro postavil cerkev sv. Jurija. Prebivalci Dravinjske doline so se še dolga leta spominjali teh dogodkov. V spomin nanje so izbrali tudi svoj grb, na katerem je beli konj. Svoj trg so poimenovali Konjice, goro, v kateri je nekdaj prebival strašni zmaj, pa Konjiška gora. Jezerski izvir, ki spominja na nedolžne mladenke, je dobil ime potok Gospodična.

”



## Mesto s pravljичno lego

Slovenske Konjice so varno zasajene v objem znamenite Konjiške gore, s katere že na daleč vlada Stari grad, in slikovite, skrbno obdelane vinorodne griče Vinske kleti Zlati grič, od koder prihaja najžlahtnejša kapljica. Vmes pa ... Slikovito konjiško staro trško jedro s hišicami pastelnih barv, ki ga razpolavlja žuboreči potoček.



## Darovi bogate zgodovine in slikovite narave

Medtem ko je reka Dravinja tisočletja napajala Dravinjsko dolino in ji vdihovala življenje, je človek počasi in vztrajno tod koval zgodovino, ki naježi še najbolj ležerne. Tukaj so Konjiški gospodje Staremu gradu gospodovali še pred zloglasnimi Tattenbachi. Na drugi strani zelene gore, v ozki Dolini svetega Janeza Krstnika, pa je zrasel spomenik brez para: Žička kartuzija, ki je sledi puščal po vsej dolini. Tudi po konjiškem trgu veje kartuzijanski piš: Konjice so, potem ko so lesene večkrat pogorele, bile pozidane ravno s kamenjem iz samostana. Tako je Konjičanom dandanes dana prava redkost: čudovito urbano okolje, zraslo na močni zgodovinski podlagi, okrog njega pa le minute oddaljeni sprehodi, stoletna drevesa, vonj po travnikih, raznolike pohodne poti in nepozabni razgledi.

3/4

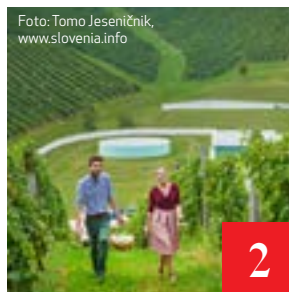


Foto: Tomo Jeseničnik, www.slovenia.info

2

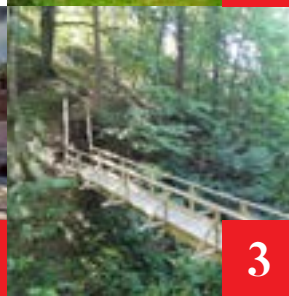
## Top 5

1. Staro mestno jedro
2. Vinska klet Zlati grič v Škalcah
3. Zmajčkova gozdna učna pot
4. Žička kartuzija in gostilna Gastuž (1467)
5. Mini ZOO Land



Foto: Vid Ponikvar, www.slovenia.info

1



3



Foto: Janez Kotar

4



5

# Vitanje

Vitanje – tako drugačno in umaknjeno od vrveža, tihotno, srčno, nekoč skoraj pozabljeno. Nedaleč stran, pravijo Vitanjčani. Žarometi so se vanj ponovno uprli, ko je v središču imenitnega vitanjskega starega trškega jedra zrasel nenavaden objekt, ki spominja na vesoljsko ladjo: Center Noordung.

**Legenda** “ Kjer je danes naselje Vitanje, je bilo nekoč jezero, »Hriberca« pa je bila otok. Nad vodo so segali le vrhovi Stenice in Paškega Kozjaka. V tem jezeru je živel povodni mož, ki je vsem okoliškim kmetom nagajal na razne načine, tudi tako, da je vsak mesec želel imeti najlepša dekleta. Neki kmet je imel kmetijo čisto blizu jezera in nekega jutra opazil, da sta njegova vola mokra. Ko se je to zgodilo dva dni zapored, je naslednji večer skrivaj opazoval, kaj se dogaja v njegovem hlevu. Na svoje veliko presenečenje je ugotovil, da je povodni mož z njegovimi voli tovoril vodo. Naslednji večer je zbral večje število kmetov, ki so čakali na povodnega moža, a brez uspeha, saj ga ni bilo. Pobegnil je na Roglo, kamor je tovoril vodo. Pravili so tudi, da so kmetje sami tovorili vodo na Roglo, kjer so še danes

manjša jezera, in potem so s kakšno zvijačo spravili tja še povodnega moža. Govorilo se je tudi, da so kmetje prebili skalo, skozi katero se danes vije cesta v Celje, in voda je odtekla. Jezero se je izsušilo, z njimi pa je izginil tudi povodni mož. Potem so kotanjo začeli naseljevati ljudje.

”



## Mesto vesoljskih doživetij

Vitanje s Centrom Noordung ponuja virtualno resničnost, simulatorje in projekcije z novim, svežim pogledom v neskončnost vesolja in človeško delo v njem. Center je ime dobil po Hermanu Potočniku Noordungu, futuristu, raketnemu inženirju ter pionirju astronautike in kozmonavtik vitanjskih korenin.



## Prostor zgodovinskih dvojcev

Zanimivo je, da tukaj vlada nekakšna dvojnost pomembnih zgodovinskih točk. Visoko vklesana v skali nad mestom namreč zagledamo dva gradova: Stari grad in Novi grad. Tudi mestni cerkvi sta dve in predstavljata edinstven primer dvojca, ki enakovredno sestavlja enotno župnijo: Cerkev Matere Božje na Hriberci je letna cerkev, Cerkev sv. Petra in Pavla v Vitanju pa zimska cerkev. Ena in edinstvena pa je Beškovnikova kašča, starodavna domačija, ki popelje v nek drugi čas.

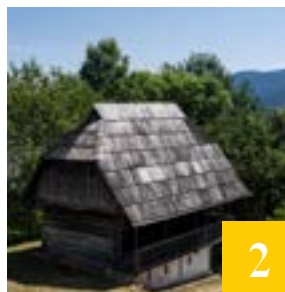
5/6

## Top 5

1. Center Noordung
2. Beškovnikova kašča
3. Vila Svitanje
4. Goslarski atelje Skaza
5. Etnološki muzej Brodež



1



2



3



4



5

# Zreče

Po sprostitve se odpravite v Zreče, območje dobrega počutja, kjer domujeta termalno zdravilišče Terme Zreče in Rogla, smučarsko in pohodniško središče. Zreče so prepoznavno mestece, ki ga čuva mogočno Pohorje. Tukaj domujejo pravi Pohorci, pristni in prijazni, za katere pravijo, da jih ne moreš zapustiti lačen.

**Legenda** “ Kraj Zreče kot »Reče« je prvič omenjen leta 1206, pozneje pa kot neka posest, ki leži »pod gradom Freudenberg v (Z)rečah«. Ime Freudenberg izvira iz napačnega prevoda imena Zreče, ki pomeni obrečje, porečje, z besedo reka pa je na južnem Štajerskem vselej mišljen navaden potok. Zreče so tedaj tolmačili kot sreča (nemško Freude) in od tod tudi izvira nemško ime gradu Freudenberg. ”



## Razlogi za območje dobrega počutja

V mestecu so tik ob smrekov gozd postavljene Terme Zreče. Ključne prednosti zdravilišča so štirje zdravilni faktorji: akrototermalna voda, pohorska šota, blagodejna srednjegorska klima na Rogli in vulkansko blato. Na 1517 metrov nadmorske višine se z blagodejno klimo ponaša Rogla. Navdih za masaže, kopeli in nege v raznolikih wellnessih v teh krajih poiščejo v naravi.



## Zreški zaklad je zelena narava

Ta del sveta je prepreden s kolovozi in potmi, ki se vijejo skozi šelesteče pohorske gozdove ter pohodnike in kolesarje vodijo do srčkanih koticov. Lovrenška jezera so slikoviti biser, ki mu ni para, nemogoče pa se je naučiti tudi povsem neznanih lepote, ki jih narava ponuja na vsakem koraku. V največji zaklad se boste iz nove perspektive zazrli na Poti med krošnjami Pohorje na Rogli, ki je v Sloveniji edinstveno doživetje. Pozimi hribovje prekrije snežna odeja, ampak ne zaspi – takrat se Rogla prelevi v priljubljeno družinsko smučišče.



## Pohorci, pridni in delavni

Pohorci so tudi delavni. Idilična vasica Skomarje je ena najvišje ležečih vasi, kjer prebivalstvo še živi marljivo kmečko življenje. Kako je zgledalo pred 200 leti, zlahka ugotovite v Skomarski hiši. Žuboreče vodovje je poganjalo mline, žage in značilno kovaško obrt, najpristneje ohranjeno v Ošlakovi kovačiji iz 18. stoletja. Tudi sredi strmih hribov so se znali pokoriti globoki veri in postaviti številne cerkve, tudi znamenito romarsko na Brinjevi gori.

7/8

## Top 5

1. Terme Zreče
2. Rogla
3. Pot med krošnjami Pohorje
4. Skomarska hiša na Skomarju
5. Pohorski lonec

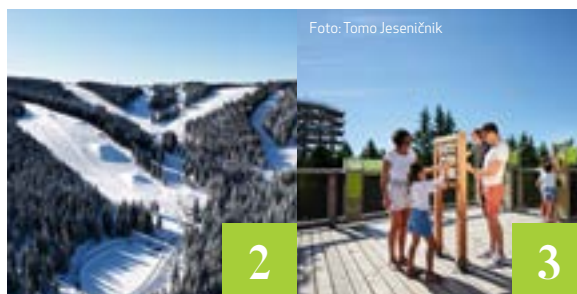
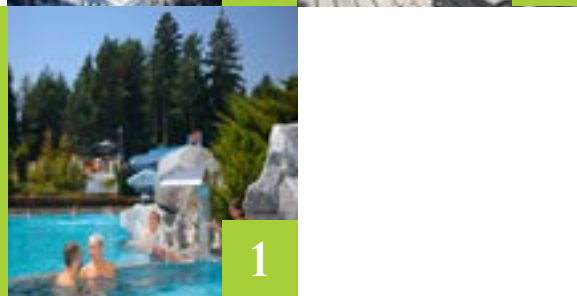


Foto: Tomo Jeseničnik





01

## Razišči, naravo in kulturo

Kadar vas zasrbijo pete ali vas preganja pustolovski duh, se nikar ne ustavljajte. Po dolgem in počez raziščite bogato Turistično destinacijo Rogla–Pohorje. Poiščite svoj mir med njenimi dragulji v častitljivi razbohotei naravi. Odprite svoje otroške oči ali pa jih odprite svojim otrokom. Prečesite zgodovino, ki sestavlja dušo teh krajev. **Peš, s kolesom ali kako drugače.**



## Muzejske zbirke in galerije

Muzejske zbirke so hrami kulture, varuhi kulturne dediščine, zakladi znanja, domovi kulturnikov in umetnikov. Naloge, ki jih opravljajo so širjenje kulture med ljudmi. Skrben odnos do kulturne dediščine kaže na zavest prebivalcev, na njihov odnos do preteklosti in poudarja identiteto ter skupne vrednote. Destinacija ima bogato paleto zgodovinskih in kulturnih znamenitosti, dve enoti kulturne dediščine je Republika Slovenija proglasila za Kulturni spomenik državnega pomena (Žička Kartuzija in Spominsko območje Frankolovo).

Raziščite muzejske zbirke in galerije. Spoznajte in začutite utrip starega mestnega jedra, trgov in vasic, ki pričajo o duši prebivalcev, o bogati zgodovini ter s svojim stavbnim tkivom prikazujejo edinstven unikat destinacije.

Odkrijte in spoznajte naravno in kulturno dediščino samostojno ali z licenciranim destinacijskim vodnikom, ki vam bo našo destinacijo najlepše predstavil; vas seznanil z najbolj skritimi kotički, znamenitostmi in zgodbami o njihovem nastanku.

- Črna kuhinja pri Cerkvi sv. Barbare
- Goslarski atelje Skaza
- Mestna galerija Riemer in Konjiški muzej
- Etnološki muzej Brodej
- Muzej gasilstva Dravinjske doline
- Zbirka vojaških predmetov iz Avstro-ogrskega obdobja
- Žička kartuzija
- Center Noordung
- Beškovnikova kašča
- Vila Svitanje
- Muzej ozkotirne železniške proge Poljčane-Slovenske Konjice-Zreče
- Arheološko najdišče na Brinjevi gori (razstava izkopanin)
- Skomarska hiša
- Muzej 100 frankolovskih žrtev
- Vodovnikova zbirka na Skomarju

## ❖ Črna kuhinja pri Cerkvu sv. Barbare

Etnološki muzej Črna kuhinja pri Cerkvu sv. Barbare je avtentična slika srednjega veka. Prenovljena mežnarija, majcena hišica, nas prijazno pozdravi v neposredni bližini Cerkve sv. Barbare v občini Oplotnica. Čeprav gre danes za **etnološki muzej**, pristna domačnost Črne kuhinje pri Cerkvu sv. Barbare navdihne, kot da smo prestopili srednjeveški prag in obiskali zaresne mežnarje, takratne cerkvene oskrbnike.

Dokazano iz  
srednjega veka

“ Da je mežnarija avtentična slika srednjega veka, zgrajena v 16. stoletju, lahko sklepamo po črni kuhinji, pa tudi po tem, da na lesenem tramu v »hijši« letnice še niso ovekovečili, kakor so to počeli kasneje. Kakor je za srednjeveška poslopja značilno, je stavba zelo preprosta in ima: »hijšo«: pravo kmečko izbo s krušno pečjo, omaro, kolovratom, šivalnim strojem in posteljo, »lujpo«, ki »hijšo« povezuje s črno kuhinjo, črno kuhinjo in kletne prostore. ”



### Destinacija na poti brez plastike

Ali veste, da občine v Sloveniji podpisujejo sporazum o spodbujanju zmanjšanja uporabe plastičnega pribora v slovenskih občinah, s čimer se je porodila ideja za »Občina brez plastike«?



## ❖ Goslarski atelje Skaza

Goslarski atelje Skaza skriva zakladnico različnih godal: starejših, preprostih, modernih ali zapletenih. V delavnici si oglejte postopek za izdelavo nove violine. Pravo podeželje, Spodnji Dolič, le nekaj minut vožnje iz starega vitanjskega trškega jedra, obkrožen s smrekami – kar je bistvenega pomena! – skriva pravcati goslarski atelje Pavlija Skaze, ob njem pa stoji delavnica, kjer nastajajo najprestižnejša godala po modelih starih italijanskih mojstrov. Pavli Skaza v svoji delavnici celo servisira inštrument Luke Šulića, polovice znanega slovenskega dueta 2Cellos.

### Navdušili vas bodo:

klasična glasba iz starega gramofona, 200 let star primerek godala Ludviga Fleischmanna iz leta 1824 in drugi muzejski kosi, raznoliki zahtevni in zapleteni postopki za izdelavo nove violine v delavnici.

Pavli Skaza je zakladnica goslarskega znanja in resnično vrhunski mojster. Njegovo ljubezen do domače obrti boste občutili takoj, medtem pa vas bo prevevala tradicija in navduševala njegova širina.

13/14



## ❖ Mestna galerija Riemer in Konjiški muzej

Osrčje Slovenskih Konjic čuva dragocenost: Mestno galerijo Riemer s primerki znanih avtorjev, od šole Leonarda da Vincija naprej, in Konjiški muzej. Slovenske Konjice čuvajo tudi nekaj pravcatih umetniških dragocenosti, ki bi se jih ne branile niti največje umetniške metropole. V obnovljeni meščanski hiši v osrčju starega mestnega jedra namreč domujeta Mestna galerija Riemer in Konjiški muzej. V njej so na ogled stalna zbirka konjiškega podjetnika in zbiratelja Franca Riemerja in biseri bogate konjiške zgodovine.



### 6 razlogov za obisk

Na 200 m<sup>2</sup> je na ogled več kot **70 slikarskih del** svetovno znanih domačih in tujih avtorjev.

— Najstarejša slika izvira iz **davnega 15. stoletja**.

— Najdragocenejša slika je slika Beneške šole Leonarda da Vincija.

— Galerija (med drugim) na ogled ponuja dela vrhunskih umetnikov, kot so: **Paul Cézanne, Ernest Klimt, Dosso Dossi, Auguste Rodin, Ivana Kobilca, Jožef Tominc, France Slana in Rihard Jakopič**.

— Na veliki freski **Milana Lamovca Didija**, boste s svojimi očmi opazovali **konjiško legendo**.

— Posebna pozornost je namenjena starinskemu pohištvu. Eden lepših kosov je sekretar s skritim predalčkom, nekoč v lasti enega največjih slovenskih pesnikov **Otona Župančiča**.

## ❖ Etnološki muzej Brodej

Etnološki muzej Brodej je zbirka starih predmetov in ljudskega izročila na prelepi ekološki kmetiji, s katere ne boste odšli lačni. Zasnoval ga je Jože Brodej, ki je ob njem postavil tudi ekološko kmetijo in simpatične glamping hiške v okolici Vitanja. Brodejeva kmetija je nekaj posebnega, zato nikar ne oklevajte: prečesite njeno posestvo, pomahajte kmečkim živalim, se dodobra najejte s kmečko malo malico, kot ji pravijo, in si oglejte pravi muzej starih kmečkih predmetov in zanimivosti ljudskega izročila.

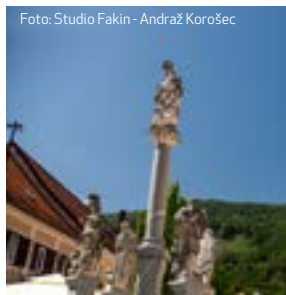
**Posebnost:** V predbožičnem času si lahko na Brodejevi kmetiji naročite živo božično drevesce ter si tako ustvarite še bolj čarobne praznike.



15/16

## Konjiški muzej je hram za zgodovinske sladokusce

Foto: Studio Fakin - Andraž Korošec



Iskanje zakladov se nadaljuje v Konjiškem muzeju. Tam najdemo tisti stari original kužnega znamenja s Starega trga, fresko iz Žičke kartuzije ter pečnice in glinene cevi, ki so bile najdene na Starem gradu na Konjiški gori.

## ❖ Muzej gasilstva Dravinjske doline

Bogata zgodovina gasilstva na Konjiškem in širše je zbrana v Muzeju gasilstva Dravinjske doline z več kot 1000 eksponati. Gasilstvo je v Slovenskih Konjicah globoka tradicija. Že ko so Konjice bile le majhen trg, so namreč konjiško trško jedro požari prizadeli štirikrat, čemur pričajo spomeniki in poslikave sv. Florjana, zavetnika gasilcev. Prva konjiška požarna straža je nastala že leta 1873. Ozirajoč se na bogato zgodovino gasilstva v teh krajih je leta 2000 v prostorih Gasilskega doma Slovenske Konjice nastal Muzej gasilstva Dravinjske doline.

### 2 splošni zbirki

#### Zbirka 1

Zbirka gasilske strokovne literature, kronik, požarnih redov, izvornih rokopisov in drugih dokumentov gasilske zgodovine.

#### Zbirka 2

Zbirka fotografij, pokalov, priznanj, koledarjev, praporov, zgodovinskih obeležij in drugih predmetov.



## ❖ Zbirka vojaških predmetov iz Avstro-ogrškega obdobja

Ena izmed meščanskih hiš konjiškega Starega trga odpira vrata v domačo muzejsko zbirko vojaških predmetov iz avstro-ogrškega obdobja. Domačin **Robert Vrečko** je strasten zbiratelj starin in vsega, kar nostalgичno spominja na čas pred nami. V samem jedru Slovenskih Konjic, v eni od meščanskih hiš na Starem trgu, ki pripada njegovi družini in tam tudi že vrsto let živijo, je izpod njegovih rok nastala odlična muzejska zbirka vojaških predmetov iz avstro-ogrškega obdobja.

### Zbirka iz časa predvsem I. svetovne vojne ponuja:

sablje, čelade, pokrivala, medalje, razglednice, fotografije, izkopanine Soške fronte in mnogo drugih vojaških, domoljubnih in verskih predmetov, ki nas povrnejo v čas Avstro-Ogrske.

Obširna zbirka je močno povezana z mestom Slovenske Konjice in bo v vas zbudila raziskovalni duh, ne glede na to ali življenje preživljate v teh idiličnih krajih ali pa ste zgolj na obisku.

17/18

### Temelji varne Slovenije

Temelje zelene in varne Slovenije smo združili pod novim znakom **SLOVENIA GREEN&SAFE**, ki združuje odgovorne potovalne standarde. Ti vključujejo visoke higienske standarde in protokole ter dodatna trajnostna priporočila za turistične ponudnike. V Sloveniji se počutimo varne, saj se že več let **uvrščamo med najvarnejše države sveta**. Z odgovornim ravnanjem ohranjamo našo skupno varnost.





## Top 5

### 🍀 Žička kartuzija

**Žička kartuzija je skrivnostna lepotica**, ki stoletja buri duhove. Enkrat med pozabljenima letoma 1160 in 1165 je štajerski mejni grof Otakar III. Traungavec, ki je rad obiskoval Slovenske Konjice, v odmaknjeni Dolini svetega Janeza Krstnika ukazal zgraditi domovanje francoskih kartuzijanov. Od takrat Žička kartuzija zbuja posebno energijo: tam vladata spoštljiva spokojnost in posebljeni mir. Izlet za sprostitvev.

#### **Izlet v srednjeveško Žičko kartuzijo s pametnimi očali**

Žičko kartuzijo lahko vidite skoraj takšno, kakršna je bila v času Otakarja III. Nadenite si pametna očala in zavrtite čas nazaj. Videli boste: tiste dele kartuzije, ki jih danes več ni, skrivnostne kartuzijane, oživiljeno legendo o nastanku samostana.

**Zanimivost:** Po legendi o nastanku se samostan imenuje tudi Zajcklošter. Zgodba legende vam bo razkrita s pametnimi očali.

#### V družbi audiovodnikov raziščite:

4 stalne razstave o zgodovini kartuzije.

Otakarjevo peninsko klet z zorečimi peninami Zlatega griča.

Lončarski atelje (tradicija s prikazom domače obrti ali delavnico).

Zeliščno lekarno z Zelišči iz Žičke kartuzije, bogate zeliščne vrtove in gostilno Gastuž iz leta 1467, najstarejšo še delujočo gostilno na Slovenskem.



## Top 5

### ❁ Center Noordung

**Vitanje, majčken podeželski kraj**, skrit med Vitanjske Karavanke in Pohorje, skriva futuristični objekt, zasnovan po ideji vesoljske postaje Hermana Potočnika: Center Noordung, ki vas popelje v svet neskončnosti. Center Noordung promovira vesoljske tehnologije in človeške dosežke v vesolju. Virtualna resničnost, simulatorji in projekcije so kompleksne tehnologije, ki ponuja učinkovit vpogled v skrivnosti neskončnega vesolja. Center Noordung je tudi za otroke odlična učna pot vesoljskih doživetij.

#### Oglejte si eno od stalnih razstav

**Herman Potočnik Noordung.** Razumite vizionarja in njegovo najznamenitejšo idejo bivalno kolo.

**Slovenija v vesolju.** Nekateri Slovenci so v vesolju pustili velik pečat – spoznajte jih!

**Podobe Zemlje.** Preverite, kako je zeleni planet viden iz vesolja.

**Življenje v vesolju.** Naučite se, kako jedo astronomi v breztežnosti in kako izgleda juha v vakuumu.

**LUNA – velik korak za človeštvo.** Spoznajte več o edinem Zemljinem satelitu.

**Sončni sistem.** Pridobite pravo predstavo o velikosti planetov in pregledajte odlitke meteoritov.



## ❖ Beškovnikova kašča

Starodobna domačija iz zgodnjega 19. stoletja Beškovnikova kašča je živi muzej nekdanjega podeželskega življenja in priložnost za čudovit izlet. Je del starodobne idilične domačije v najbolj skritem delu Turistične destinacije Rogla–Pohorje: v zaselku Šentvid, kakšnih 7 km iz mesteca Vitanje, na pobočju hribčka, kjer se zdi, da čas ne opravlja svoje naloge. Z lahkoto nas namreč povrne na podeželje začetka 19. stoletja.

Domačija v povsem prvotnem stanju

“ Tradicija je narekovala, da staro domačijo sestavljajo: ometana lesena hiša, prežžitarska hiša, gospodarski objekt in lesena kašča, pokrita s skodlami in postavljena na s kamnom zidano klet. Beškovnikova kašča je obenem **muzej starih predmetov**, ki oživlja spomin na orodja domače obrti: za setev žita, pri peki kruha, gospodarske pripomočke, orodja za rokodelce in sortiranje mravljinah jajčk. ”



## ❖ Vila Svitanje

Natančno se ne ve kdaj je bila Vila Svitanje zgrajena (domnevno med leti 1937 in 1939). Za tisti čas moderna in velika hiša je bila last premožne vitanjske družine Pikl. Med 2. svetovno vojno ni v njej prebival nihče. Piklovi so zaradi svojih nemških korenin zapustili kraj, a so se lahko v hišo vrnili po vojni. V njej niso nikoli prebivali, v njo so le hodili na popoldanski počitek ali nočno spanje. Zraven je namreč stala še ena hiša, hlev ter lesna trgovina. Zaradi velikosti hiše ter njenih posebnosti so jo sami imenovali “vila”. Leta 2013 je bila delno obnovljena. Tukaj si lahko ogledate širok nabor zgodovinskih fotografij Vitanja, starinsko pohištvo in ostalo rustikalno opremo iz konca 19. in začetka 20. stoletja ter si ogledate izvirne izdelke domače obrti.



## ❖ Muzej ozkotirne železniške proge Poljčane-Slovenske Konjice-Zreče

Nekdaj je po Dravinjski dolini sopihal vlak. Njegovo zgodbo si oglejte v Muzeju ozkotirne železnice v edini ohranjeni železniški postaji v Zrečah. Že res, da so Poljčane danes znana železniška postaja, ampak ozkotirna železniška proga je z letom 1892 začela teči tudi od Poljčan do Konjic, od leta 1921 pa še do Zreč.

### Zreče: Močna lesarska in premogovniška industrija

Ozkotirna železnica je nastala kot odziv na razvijajoča se lesarstvo in premogovništvo v Zrečah, saj je dolino povezala s progo Maribor-Ljubljana ter hitro razvila živahen tovorni in potniški promet. Po II. svetovni vojni je ta začel usihati in leta 1962 so progo ukiniteli. Kasneje so z izruvanjem tirov za nostalgичno potjo izginile skoraj vse sledi ... Razen ene!

Muzej v edini ohranjeni železniški postaji

“ Ohranjena je edina sled za nekdanjo ozkotirno železniško progo Dravinjske doline: železniška postaja Zreče, v kateri je danes Muzej ozkotirne železniške proge. Ob njej lahko raziščemo: pravo lokomotivo, potniški vagon in 2 tovarna vagona.

Lokomotivo z dvema vagonoma najdete tudi v Slovenskih Konjicah v bližini Osnovne šole Ob Dravinji, kjer je proga dejansko potekala. ”



## ❖ Arheološko najdišče na Brinjevi gori (razstava izkopanin)

Brinjevo goro, priljubljeno pohodniško, kolesarsko in alpinistično točko, zaznamujeta starodavna preteklost pradavnine in romarska cerkev Matere Božje. Brinjeva gora je dandanes slikovita in priljubljena za pohodništvo, kolesarjenje in celo alpinizem, do katere vodi več poti in priložnosti za izlet.

### Brinjeva gora in njena starodavna preteklost

Brinjevo goro zaznamuje tudi častitljiva starodavna preteklost. Z odkritjem gomil in drugih praslovanskih grobišč je bila dokazana poseljenost tega območja že v času bakrene dobe preko Keltov, Rimljanov, vse do staroslovenske naselbine. V srednjem veku se je tod v bližini bohotal grad Freudenberg. Nedaleč od tod je vodila starodavna pot, po kateri sta sveta brata Ciril in Metod šla v Rim. Menihi iz Žičke kartuzije so s svojim zreškimi posestvi najverjetneje zaslužni za božjepotno cerkev na Brinjevi gori, saj so bili vneti Marijini častilci.

25/26

**Razstava izkopanin na Brinjevi gori iz pradavnine,** novcev, posodja, kipcev in podobnega, je na ogled **v Hotelu Atrij v Termah Zreče.** Razstavo si lahko ogledate brezplačno kadarkoli v času odprtja Hotela Atrij.

### Priložnosti za izlet

Utrjena cesta do romarske cerkve sv. Matere Božje, dostopna z avtomobilom in luštna kolesarska tura.

Več pohodniških poti (naš predlog: iz Oplotnice ali iz Zreč) in alpinistična plezalna smer, imenovana Boštjanova pot.

## ❖ Skomarska hiša

Skomarska hiša je odlično ohranjen kulturni spomenik in popoln prikaz življenja nekdanjega kmečkega pohorskega prebivalstva. Znamenita domačija Skomarska hiša je bila leta 1803 zgrajena po takrat klasični dimnični tradiciji gradnje: ravno v času, ko je tod vandral tudi znameniti pohorski pesnik Jurij Vodovnik. Predstavlja prehodni tip med poznosrednjeveško dimnico in razvojno naprednejšo hišo s črno kuhinjo. V Skomarski hiši boste našli starodavne prostore: vhodno lapo (vežo), kuhino (kuhinjo), hđjšo (bivalno sobo, drugod poznano tudi kot »hišo«), štđjblc (soba – spalnico) in prešnico (prešnico) z leseno stiskalnico za sadje.

“ Ste vedeli? “  
Skomarje na 924 metrov nadmorske višine spada med najvišje ležeče slovenske vasi s še prevladujočim kmečkim prebivalstvom. Življenje tam je po marsičem blizu tistemu izpred 100 let.

”



## ❖ Muzej 100 frankolovskih žrtev

Muzej 100 frankolovskih žrtev je postavljen v resnično okolje strahovitega nacističnega zločina – v Graben pri kraju Stranice v občini Zreče. Gre za kvaliteten in živ prikaz v spomin na grozodejstva II. svetovne vojne.

“ Ste vedeli? “

Muzej 100 frankolovskih žrtev leži **natanko nasproti dveh grobov** 100 Slovencev, ki so bili proti koncu II. svetovne vojne obešeni iz nacističnega maščevanja.

Muzej je bil postavljen leta 2005, **ob 60. obletnici zločina**. Komemoracija v sklopu obletnice je že dolga leta tradicija.

Avtor zbirke, **mag. Tone Kregar**, je za postavitev zbirke leto kasneje prejel **Valvasorjevo nagrado**.

”

## Maščevanje nacistov: ena najhujših zgodb II. svetovne vojne

27/28

2. februarja 1945 je partizanska zaseda v soteski Tesno hudo poškodovala enega najpomembnejših nacističnih funkcionarjev Antona Dorfmeistra, ki je za posledicami ran naslednjega dne umrl v celjski bolnišnici. 10 dni kasneje so nacisti v znak

maščevanja iz mariborskih, celjskih in trboveljskih zaporov izbrali 100 talcev, jih prepeljali do celjskega zapora Stari pisker, vsem na očeh obesili na jablane ob cesti, nato pa jih zagrebli v skupinska grobova. Od 100 talcev jih je obešenih na jablane umrlo 99, enega pa so med poskusom pobega ustrelili v hrbet. Šlo je za moškega, ki ni prenesel pogleda na obešenega sina. Najmlajša žrtev je štela le 16 let, najstarejša pa 64. Med umrlimi so bili tako komunisti kot kristjani.



## ❖ Vodovnikova zbirka na Skomarju

Vodovnikova zbirka na Skomarju je **najpristnejši prikaz življenja Pohorcev na prelomu iz 19. v 20. stoletje**, tradicionalno vpeljanih v versko-vzgojno dejavnost. Zbirka je nameščena v župnišče (faruf) pri Cerkvi sv. Lamberta v vasi Skomarje, ki se obrača nad Zreče. Skomarje je na 924 metrov nadmorske višine ena izmed najvišje ležečih slovenskih vasi s še prevladujočim kmečkim prebivalstvom.

Ste  
vedeli?

“ V Vodovnikovem času je bila pismenost na podeželju izredno redka. Pisati ga je naučil njegov oče, nikoli pa v svojih pesmih ni zapustil domačega narečja, ki njegove stvaritve dela še toliko bolj izstopajoče:

**Jez sim Vodovnik Juri,  
per Skomro sem doma  
v reztrgani kočuri;  
štir okenca ima.** ”



## Kamnite priče preteklosti

Na vrhovih gričev stojijo številni gradovi. Vredno jih je obiskati že zaradi lepega razgleda in skrivnostnih zgodb. Na območju štirih občin lahko obiščete dvorec, graščino, razvaline gradov ali pa kar stari grad, ki se dviga nad Slovenskimi Konjicami. Dovolite, da vas kamnite priče popeljejo v davne čase.

29/30

- Graščina v Oplotnici
- Dvorec Trebnik v mestnem parku
- Stari grad na Konjiški gori
- Stari grad v Vitanju
- Novi grad v Vitanju
- Grad Freudenberg v Zrečah
- Grad Jamnik v Zrečah
- Grad Lušperg v Zrečah



## Top 5

### ❁ Graščina v Oplotnici

**Graščina Oplotnica ob majhnem parku v središču Oplotnice** je spomenik podeželskega razkošja z enimi najlepših primerkov štukatur daleč naokrog. Majhen park v središču prav tako majhne Oplotnice, ob razigranem potoku Oplotniščica, preseneti pogled na zajeten in očitno bogat dvorec. Graščina Oplotnica se imenuje tudi Žički dvorec, saj so ga v svoji častitljivi 600-letni zgodovini zgradili kartuzijani iz Žičke kartuzije. Občina Oplotnica se je njegove celovite prenove lotila leta 2010.

### 3 razlogi, zakaj je Graščina Oplotnica izlet, vreden obiska

Pročelje graščine krasi **baročna skulptura svetega Janeza Krstnika**, ki bi naj bila po I. svetovni vojni prepeljana iz Žičke kartuzije.

Del graščine je **čudovita kapela**, ki jo odlikujejo **najlepše štukature** na stropu v tem delu države, povezujejo pa jih z grobnico cesarja Ferdinanda II. v Gradcu.

Nekoč bogato opremljena kapela je imela oltar, posvečen Devici Mariji, pa tudi bogato opremo in zbirko oljnih slik. Posebno znana je bila od nekdaj **kovana ograja**, ki je še vedno ohranjena.

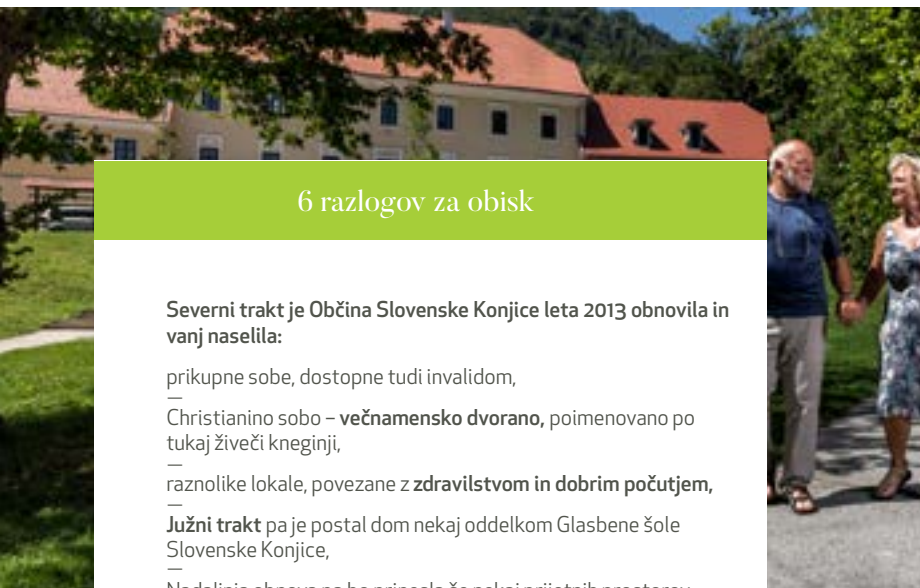


## ❖ Dvorec Trebnik v mestnem parku

V hladu Konjiške gore, le streljaj od starega trškega jedra Slovenskih Konjic, obdan s stoletnimi drevesi, leži Dvorec Trebnik, prvič omenjen že leta 1362. Njegova najpomembnejša lastnica je vse do druge svetovne vojne bila rodbina Windischgrätz, največja ljubiteljica pa kneginja Christiana Windischgrätz, ki se je vedno znova vračala v Slovenske Konjice. Danes so obiski znane rodbine v Slovenskih Konjicah spet postali tradicija. Pred dvorcem se nahaja skulptura Konj in ženska avtorja Vasilija Četkovića - Vaska, ki pripoveduje zgodbo o padcih in ponovnih dvigih ter o moči ljubezni in zaupanja v življenje.

### Grajsko središče za sprostitvev in selfness

Slikovitemu dvorcu, katerega jedro odlikujejo veličastni oboki, središčno stopnišče, štukaturni in kasetirani stropi, reprezentančna vrata in marmonata kamina, se danes precej bolje godi, kakor pred leti, ko je po vojni bil prepuščen zobu časa.



### 6 razlogov za obisk

Severni trakt je Občina Slovenske Konjice leta 2013 obnovila in vanj naselila:

— prikupne sobe, dostopne tudi invalidom,

— Christianino sobo – **večnamensko dvorano**, poimenovano po tukaj živeči kneginji,

— raznolike lokale, povezane z **zdravilstvom in dobrim počutjem**,

— **Južni trakt** pa je postal dom nekaj oddelkom Glasbene šole Slovenske Konjice,

— Nadaljnja obnova pa bo prinesla še nekaj prijetnih prostorov za lokalne umetnine in kreativna ustvarjanja ter druženja.

## ❖ Stari grad na Konjiški gori

Mogočno se nad mestom vzpenja Stari grad na Konjiški gori. Zaradi posebne lege iz zelenja izstopa že nekaj kilometrov, preden prispemo v Slovenske Konjice. Med njegovimi ruševinami namesto šuma gozdov skoraj slišimo **Konjiške gospode**, prve lastnike gradu, in zloglasnega **Ivana Erazma Tattenbacha**, katerega rodbina je v njem vladala slabih 100 let. Ozrite se po Dravinjski dolini – težko boste našli veličastnejši razgled.

### 3 zanimivosti

#### Zanimivost 1

Stari grad na Konjiški gori je eden najstarejših gradov na Slovenskem. V listini o ustanovitvi Žičke kartuzije se prvič omenja leta 1165, prav gotovo pa je bil zgrajen že mnogo prej.

#### Zanimivost 2

Konjiški Stari grad velja za kulturni spomenik lokalnega pomena.

#### Zanimivost 3

Gre za eno najbolj imenitnih in največjih zgradb tistega časa v tem delu Štajerske, ki obsega: romansko jedro, gotsko zidovje, obrambni zidni plašč in peterokraki stolp ter kasnejše prizidave stanovanjskih zgradb z renesančnimi utrdkami, med katere spada tudi bastilja s 4 metre debelimi zidovi.

Ko je knez Windischgrätz leta 1828 postal zadnji lastnik Starega gradu (in Dvorca Trebnik), je bila stavba že v razvalinah.

“ Ste vedeli? “ Stari grad srečate, če se podate na sprehod po Zmajčkovi gozdni učni poti. ”

Foto: LITTERA, Borut Brumec



## ❖ Stari grad v Vitanju

Stari grad v Vitanju je izjemna zgradba, ki s svojo združenostjo s skalovjem osupne. Gre za enega najstarejših gradov v vsej Sloveniji. Kdor ima rad, da ga po životu spreletijo mravljinca od impozantnosti videnege, naj obiše Stari grad v Vitanju.

### Neverjeten gradbeni podvig

Na levem bregu Hudinje, tik ob vhodu v sotesko, se na vratolomnem in nedostopnem skalnem stožcu dvigajo ruševine kamnitega gradu.

### 5 zanimivosti

Prvi lastniki so si pot do njega utrlj z **v živo skalo vsekano stezo**.

**Skalovje** je celo bistroumno vpeto v obrambno obzidje, kar še pripomore k mojstrstvu gradu.

Nepozaben vtis grad pusti s takrat značilnim **romanskim fugiranjem** stikov med lomljenci.

Nevarnemu gradbenemu posegu vrednost doda podatek, da je grad najverjetneje nastal že v **11. stoletju**, v času Heme Krške.

Hud potres leta 1201 je grad močno poškodoval, a so ga obnovili!

### O imenih Starega gradu v kraju Vitanje

Izvirno se stari vitanjski grad imenuje Castrum Weitenstein, za katerega trdijo, da je le ponemčena oblika imena slovenskega izvora. Ime bi naj izhajalo iz besede vitati, v nekdanjem pomenu prenočevati, muditi se. Domačini mu pravijo tudi Spodnji grad ali Goležev grad. Slednje poimenovanje je povzeto po bližnji domačiji.



## ❖ Novi grad v Vitanju

Ob Starem gradu v Vitanju stoji tudi mlajši, Novi grad, ki pa ni prav nič manj veličasten. Vsekakor zanimiva izbira za izlet. Če je na levem Stari, na desnem bregu Hudinje kraljuje precej mlajši **Novi grad v Vitanju**, ki je nastal šele konec 13. stoletja, vendar je kakor predhodnik tudi ta mogočna, v skalo vklesana stavba.

### Novi grad je predstavljal kompleks zgradb:

mogočen in visok stanovanjski stolp s pomožnimi stolpiči, obrambni stolp in stolpič z grajsko kapelo v jedru ter renesančno obzidje s petimi polkrožnimi stolpi v zasnovi.

Okrog 300 let sta bila v uporabi oba gradova. Nekje od 16. stoletja naprej pa je Novi grad postal središče gosposkega dogajanja, Stari grad pa je bil prepuščen na milost in nemilost časa.



35/36

### 4 nenavadne podobnosti s Starim gradom v kraju Vitanje

Tudi Novi grad ima več imen. Domačini mu pravijo Gornji grad ali pa Krajnikov grad, prav tako kakor pri Starem gradu po bližnji domačiji.

Tako kakor Stari grad je bil tudi novi v začetku last krških škofov, kasneje so obema gospodovali vitanjski vitezi, po njihovem izmurtju leta 1430 pa so bili oskrbniki obeh največkrat isti.

Tudi do novega gradu je tekla težko dostopna, v skalo vklesana pot.

Stari grad je pretresel močan potres, v novega pa je več kot 500 let kasneje, leta 1748 udarila strela, zaradi katere se je ujel v uničujoč požar. Če so stari grad po naravni nesreči obnovili, pa novi žal te sreče ni imel.

## ❁ Grad Freudenberg v Zrečah

Grad Freudenberg je le ostanek razvalin na Brinjevi gori, kljub temu pa predstavlja odličen pohodniški izlet in priložnost za raziskovanje. Grad Freudenberg, ki naj bi bil pozidan okrog 12. stoletja, je danes mogoče najti le še kot ostanek skopih razvalin na strmem grebenu, kjer se dviga Brinjeva gora, v bližini znane romarske cerkve Matere Božje. Propadal je vse od davnega 15. stoletja naprej, o njegovem obstoju pa pričajo kamniti ostanki in ime bližnje kmetije – Podgrajšek.

### Raziskovalni izlet ali pohodništvo

Ob ruševinah gradu Freudenberg največkrat domišljijo vklaplajo pohodniki, saj se iz mesta Zreče dvigajo proti romarski Brinjevi gori, tod pa postojijo in razmislijo o davni zgodovini. Po sledovih, ki jih boste našli, boste težko sklepali, kako velik je bil grad Freudenberg in kako je izgledal.

*Morda pa boste prav vi tisti, ki boste to dognali!*

Srečen ali  
nesrečen  
grad?

“ Ime Zreče v resnici pomeni porečje, takrat pa so ga napačno, zaradi zvočne podobnosti, tolmačili kot sreča. Slednja se nemško imenuje die Freude. Grad so tako poimenovali Freudenberg, ki v dobesednem prevodu pomeni – Srečni hrib. Tej sreči navkljub pa je grad žal doletel prezgodnji konec. ”

### Čista in pitna voda – najdragocnejša dobrina

Voda je čista in pitna povsod v Sloveniji.

Ali veste, da smo ena redkih držav na svetu, ki je zaščitila pitno vodo na najvišji ravni? V ustavi imamo zapisano pravico do čiste pitne vode. Priporočamo, da kupite steklenico, primerno za večkratno polnjenje, saj si lahko na vsakem koraku ali pri turističnih ponudnikih natočite čisto pitno vodo.



## ❁ Grad Jamnik v Zrečah

Grad Jamnik, nemško Hohenstein, je največja zgodovinska skrivnost Pohorja in prava poslastica za vse, ki jih vznemirja davni srednji vek. Njegova točna lega ni znana, pa tudi ni popolnoma zanesljivo, da je grad v resnici obstajal. Le sklepati moremo, da je bil obdan z visokim obzidjem, jarki in stolpi.

Kaj vemo o  
»Pohorski  
Atlantidi«?

Grad Jamnik (Holenstein) v Zrečah se v pisnih virih omenja leta 1342, ko je Henrik Tanner pod utrdbo Jamnik postavil cerkvico sv. Pankracija.

Grad bi naj stal v bližini povečane jame in bil grajen kot eden redkih jamskih gradov.

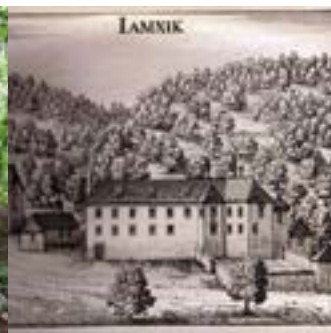
Nekaj časa bi naj bil v lasti Konjiške gospode, znana pa je tudi vrsta drugih lastnikov.

Grad se leta 1477 omenja zadnjič.

### Po gradu: dvorec Jamnik

Zagotovo vemo, da je ob današnji Pavlakovi domačiji, ob vznožju Goleka pri kraju Zreče, stal prostran dvorec, prav tako imenovan Jamnik oz. Hohenstein. Mogoče je, da so dvorec začeli graditi leta 1369, ko sta brata Henrik in Leopold od Viltuških dobila v fevd Grad Jamnik. Ampak glej ga zlomka, tudi za dvorcem je ostalo bore malo sledi. Ne ve se niti, kdaj točno je dvorec propadel, zagotovo pa je bila kapela sv. Pankracija opuščena leta 1783.

Kot največji dokaz o obstoju in izgledu dvorca Jamnik velja Vischerjev bakrorez. Razlog za skope podatke o posebnem Jamniku je kasnejši nastanek kamnoloma. Imamo podatke, da je cerkvica sv. Pankracija iz tega razloga bila razstreljena šele leta 1911. Obstoj dvorca še danes priča njegov vrt.



## ✿ Grad Lušperg v Zrečah

Grad Lušperg, tudi Lušperk, Loški grad ali nemško Luschberg, najdemo v Loški Gori v občini Zreče, na prelepem sotočju Dravinje in Ljubnice. Krasi ga slikovit pogled na zgornjo Dravinjsko dolino, prav ta lega pa ga je obsodila na kasnejšo nepomembnost in propad.

### Grad Lušperg v Zrečah zavit v skrivnost

“ Ni znano, kdo je Grad Lušperg postavil, pa tudi njegova izvorna podoba je precej nejasna. Razvalin gradu je bore malo, je pa kljub temu mogoče zatrditi, da je nekoč predstavljal trdno in častno zgradbo: višina obzidja je bila ponekod visoka tudi 6 metrov; zidovi so segali do debeline dobrega metra; grad je imel obrambni jarek; na obzidju pa so grad varovali obrambni hodniki.

Grad se s tem imenom prvič pojavlja leta 1279, ko Henrik Lušperški priča na mariborskem gradu. Tudi kasnejše listine dokazujejo, da je bil Henrik eden izmed mariborskih vitezov. Kot zadnji skrbnik gradu se omenja Nikolaj Limbuški leta 1430. Vse po tem pomembnost Lušperka upada. Že leta 1502 je bil zagotovo opuščen.

”



## Tradicija

Za kraje, ob katerih se vije reka Dravinja in šumijo pohorski gozdovi, je že od nekdaj veljalo, da so tukaj živeli delovni in predvsem trmasti ljudje, ki so se borili za preživetje iz dneva v dan in iz leta v leto. Prav zaradi tega lahko spoznavamo pristne stare poklice naših prednikov, predvsem pa občudujemo njihovo delo. Vse našete postojanke na natančen in zanimiv način prikazujejo našo preteklost.

- Nahajališče čizlakita v Cezlaku
- Park in perišče v Oplotnici
- Ošlakova kovačija
- Kovačija Šrekl-Zajc
- Forma viva Zreče



## ❖ Nahajališče čizlakita v Cezlaku

V Cezlaku pri Oplotnici se bohota edino znano nahajališče čizlakita, zelene globočnine, na svetu. Cezlak nad Oplotnico je poseben kraj, ki je zrasel že globoko na Pohorju – prav tam, kjer so dvakrat našli »pohorsko zlato«: magmatsko kamnino, globočnino, imenovano tonalit, avtohtono zeleno globočnino, čizlakit, ki še ni bila najdena nikjer drugje po svetu.

### Čizlakit: človeška ribica med kamni

Čizlakit je nekoliko manj obstojna kamnina kot tonalit. Gre za magmatsko kamnino, sestavljeno iz svetlo in temno zelenih delcev, ki jih značilno presekajo bele, svetlikajoče se žile. Ker je kamnina avtohtona in jo ponuja le Cezlak, jo šaljivo imenujemo tudi človeška ribica med kamni.

#### Od kod ime čizlakit?

Kamnino je po kraju Cezlak leta 1939 poimenoval profesor Vasilij V. Nikitin, kraj pa je ime dobil po kmetu z imenom Cezlak. Prav ta je leta 1891 je z dovoljenjem Windischgrätzov, ki so v teh krajih največ časa preživeli v Graščini Oplotnica in Dvorcu Trebnik, počistil pobočje in pričel z lomljenjem kamna. **Vse od takrat kamnolom deluje in spada med še ohranjene domače obrti – ne pridobivajo pa več čizlakita, temveč le tonalit.**

### Ste vedeli?

Nahajališče čizlakita in opuščeni kamnolom domačini imenujejo Zeleni pruh.

Na južni strani se ga dotika prelepa naravna znamenitost Oplotniški vintgar.

Večina granitnih kock, ki ste jih srečali v Sloveniji, prihaja iz Cezlaka.



*Kamnolom Cezlak, okoli leta 1930*

## ❖ Park in perišče v Oplotnici

Oplotnica v svojem središču skriva odlično ohranjeno perišče sredi zelenega parka, skozi katerega teče tam še zelo živahen istoimenski potok, imenovan tudi Oplotnica. V času graščaka Windischgrätza je ob perišču stala tudi Tovarna lesene volne.

Med žuborenjem potočka se lahko sprehodite preko odlično ohranjenega perišča, ki mu je načrt za ureditev med II. svetovno vojno izdelal **avstrijski župan Karber**. Na nekoč pomembnem vaškem zbirališču boste med stoli in mizami skorajda videli, kaj je bila oplotniška domača obrt: pridne vaške perice, tisti z več domišljije pa tudi pralce črev ob kolinah.





## Top 5

### ❁ Ošlakova kovačija

Ošlakova kovačija je edini ohranjen primerek stare kovaške obrti na Zreškem iz spoštovanja vrednega 18. stoletja. Pisni viri pričajo, da je Ošlakova kovačija, nekoč dom majhnega kmeta, kovača, žagarja in mizarja blizu kraja Zreče, nastala okrog leta 1770. Nad vhodom v starodaven dom pa kraljuje letnica gradnje 1789 – in od takrat kovačija ob pohorskem gozdu navdušuje v današnji podobi. Leta 1997 so jo razglasili za kulturni spomenik.

**Kovaštvo  
v Zrečah:  
ne izpustite  
pristnega  
doživetja!**

Za zreško podeželje je kovaštvo od nekdanj pomenilo kruh – še danes to dokazuje kovačnica podjetja Unior. Vendarle pa stara kovaška obrt na Ošlakovi kovačiji tako pristno zavrti kolesje časa, da osupnemo in skoraj čutimo duh starih možatih kovačev, ki so tej obrti na Pohorju orali ledino.

Na Ošlakovi kovačiji bodo vašo  
radovednost zbudili:

stara stanovanjska hiša,  
—  
gospodarsko poslopje,  
—  
kovačnica,  
—  
žaga venecijanka z mizarско delavnico,  
—  
lesena lopa in  
—  
nova stanovanjska hiša.



## ❖ Kovačija Šrekl-Zajc

Za prikaz v Zrečah tradicionalne kovaške obrti obiščite Kovačijo Šrekl-Zajc. Nekoč so Zreče in zreško podeželje zapolnjevale številne manjše kovaške delavnice, dandanes pa je kovaštva kot domače obrti precej manj. Leta 2007 je Ignac Zajc mlajši dal pobudo, da združijo nekdanjo obrtniško delavnico Ivana Šrekla in kmečko kovačijo njegove očeta, v Zrečah znanega kovaškega mojstra Ignaca Zajca.

Obrtniška delavnica Šrekl  
+ kmečka kovačija Zajc  
= Kovačija Šrekl-Zajc

**Zanimivost:** Ko so demontirali stroje in orodje Šreklove kovačije ter jih posadili Zajčevo kovačijo v Dobrovljah, je nastala uporabna delavnica z muzejsko zbirko kovaško-tehniške dediščine.



## ❖ Forma viva Zreče

Sprehodite se med kiparskimi umetninami forma viva, v katerih so Zreče združile akademske umetnike in kovače. Vse od zgodnjih sedemdesetih, začenši z letom 1973, pa do leta 1989 so nastajale zanimive kovinske skulpture, ki so v osnovi nastale kot plod sodelovanja akademskega kiparja **Vasilija Četkovića (Vaska)** in takratnega direktorja danes 100-letnega podjetja Unior z več kot 2000 zaposlenimi **Marjana Osoleta**. Na kiparskih simpozijih Forma viva Zreče je umetnikom domišljijo odpirala tradicija: materiali, ki v tem podpohorskem kraju postavljajo kruh na mizo: železo, jeklo in umetni brusi.

## Združili umetnika in delavca

Poleg Četkovića so plastike izdelovali kiparji Moma Vuković, Tone Lapajne in Dušan Tršar. Ne le umetniki, v stvaritve so se neposredno vključili tudi zreški delavci, pravi kovači, ki so s svojimi izkušnjami z obdelovanjem kovine pripomogli k pravih oblikam kipov, ki kot del Forme vive predstavljajo prispevek k blagovni znamki državnega pomena.

45/46





## Sakralna dediščina

Cerkve so najstarejši in najbogatejši kulturno-zgodovinski spomeniki, ki nosijo bogata verska, kulturna, umetnostna in zgodovinska sporočila. Na območju Pohorja in Dravinjske doline je skupno več kot dvajset cerkva, največ pa jih je v občini Zreče. Sakralne objekte so gradili v različnih obdobjih, večina pa jih je iz obdobja visokega in poznega srednjega veka.

- Cerkev sv. Janeza Krstnika v Oplotnici
  - Župnijska cerkev sv. Jurija v Slovenskih Konjicah
  - Cerkev Matere Božje na Hriberci
  - Cerkev Jezusove spremenitve na gori na Rogli
  - Cerkev sv. Martina nad Zrečami
- 
- Romarska cerkev sv. Matere božje na Prihovi
  - Cerkev sv. Jakoba na Resniku
  - Cerkev sv. Lamberta na Skomarju

- Cerkev sv. Matere Božje na Brinjevi gori
- Cerkev sv. Neže na Brinjevi gori
- Župnijska cerkev sv. Egidija v Zrečah
- Župnijska cerkev sv. Kunigunde na Gorenju nad Zrečami
- Župnijska cerkev sv. Lovrenca na Stranica
- Cerkev Marijinega obiskanja v Špitaliču
- Župnijska cerkev sv. Petra in Pavla v Vitanju
- Župnijska cerkev sv. Vida na Hudinji
- Cerkev sv. Miklavža v Koritnem nad Oplotnico
- Cerkev sv. Ane v Slovenskih Konjicah

### ❖ Cerkev sv. Janeza Krstnika v Oplotnici

Cerkev, ki jo obiskujejo občani občine Oplotnica, se v resnici nahaja v kraju Čadram. Prva, stara čadramska cerkev, ki je danes več ni, je nastajala nekje v zgodnji gotiki, prvi zapisi pa so najdeni iz leta 1487. Novejša Cerkev sv. Janeza Krstnika, ki jo poznamo še danes, je nastala med letoma 1895 in 1899.

47/48

#### Zanimivosti o cerkvi:

**Srednjeveško cerkev** so zaradi slabega stanja leta 1937 podrli in z denarjem od prodaje materiala stare cerkve na istem mestu zgradili 8 metrov dolgo kapelo, ki je sprejela do 50 ljudi. Tudi njen konec je bil bolj klavrn, saj so jo med vojno porušili Nemci.

Nastanek prve cerkve zaradi letnice nastanka, takratnega lastništva zemljišča in imena cerkve povezujejo z Žičko kartuzijo.

**Današnja Cerkev sv. Janeza Krstnika ni zrasla na mestu svoje predhodnice** iz srednjega veka.

Tloris cerkve je zasnovan v obliki **latinskega križa**.

V današnji cerkvi se skrivata pravcata **srednjeveška križev pot in misijonski križ** še iz stare cerkve.

Cerkev spada med **največje in najlepše v Mariborski škofiji**.

## ✿ Župnijska Cerkev sv. Jurija v Slovenskih Konjicah

Župnijska Cerkev sv. Jurija v Konjicah posega po davni zgodovini. Konjiška župnija ima poseben status nadžupnije, duhovnik pa naziv arhidiakon. Konjiška župnija s častitljivo zgodovino sega tako daleč, da ji nadevamo naziv pražupnija. Konjiška pražupnija se je med letoma 1085 in 1096 oddvojila od hoške. Dokaz o starosvetnosti Konjiške župnije je njena prva omemba leta 1146 v listini oglejskega patriarha Peregrina. Na njeni podlagi so Slovenske Konjice pred nekaj leti praznovale jubilejnih 870 let.

“

### Konjiška cerkev sega še nazaj

Prva konjiška cerkev je vsekakor stala že pred Peregrinovo listino, današnja pa je njena naslednica.”

### Nenavaden status nadžupnije in arhidiakona

Konjiška župnija ima zaradi domačina dr. Mihaela Napotnika, ki je bil lavantinski škof, status nadžupnije. Na podlagi apostolskega pisma papeža Pija X. iz leta 1910 ima vsakokratni nadžupnik v Slovenskih Konjicah pravico do naziva arhidiakon, s čimer lahko nosi določene škofovske znake.

### Kaj ponuja Cerkev sv. Jurija:

Glavnemu oltarju je nekoč družbo delalo 12 stranskih, od katerih jih danes vidimo 5.

Pozornost pritegnejo 4 kipi v nadnaravni velikosti: sv. Peter, sv. Pavel, sv. Hieronim in sv. Janez Krstnik.

Posebno zanimivo so speljane stopnice na cerkveni kor v ohišju, na katerega se opira eden od nosilcev ladijskega oboka.

Na zunanji steni kapele upremo pogled na sončno uro.

V stenah je vzdanih več nagrobnikov, med drugimi epitaf Ortolfa Konjiškega.

V njej je ohranjen poznogotski kropilnik s podobo morske deklice in letnico 1657.

Pobudo za izgradnjo cerkve in ustanovitev župnije pripisujemo Konjiškim gospodom s Starega gradu na Konjiški gori.

## ✿ Cerkev Matere Božje na Hriberci

Cerkev Matere Božje na Hriberci v Vitanju je eden od dveh delov edinstvenega tandema dveh cerkva, ki skupaj enakovredno tvorita župnijo. Medtem ko Cerkev sv. Petra in Pavla za Vitanje predstavlja t. i. *zimsko cerkev*, je Cerkev Matere Božje na Hriberci *letna cerkev*.

### Cerkev Matere Božje na zunaj ne kaže prave resnice

Hriberca, kakor ji pravijo domačini, stoji na griču nad vitanjskim trškim jedrom in predstavlja pravcato krono nad širokim vencem trških in vaških hiš pod vzpetino. Med letoma 1747 in 1754 so jo pozidali v baročnem slogu, čeprav zunanjščina to dobro skriva.

### V notranjosti nas zajame pravi barok:

Prevzamejo nas bogate freske z motivi iz Marijinega življenja. Prezbitariju je zgodbo leta 1893 vdihnil Jakob Brollo, ladji pa šest let kasneje Anton Brollo.

Velik glavni oltar je izjemen primerek baroka iz leta 1770, pripisan Janezu Juriju Mersiju.

49/50





## ❖ Cerkev Jezusove spremenitve na gori na Rogli

Cerkev Jezusove spremenitve na gori stoji visoko na Rogli. Na okrog 1500 metrov nadmorske višine je druga najvišje ležeča cerkev v Sloveniji (za Cerkvijo sv. Uršule na Uršlji gori). Arhitektka se je pri snovanju zunanje podobe cerkve zgledovala po obliki stožčaste smreke omorike, ki je na Pohorju najbolj pogosta.

### Uresničitev leta stare zamisli

S postavitvijo cerkve na Rogli so domačini ne le uresničili desetletja staro idejo o cerkvi na tej priljubljeni smučarski in pohodniški točki, ampak so postali eden redkih primerov vlaganja gospodarstva v sakralne objekte. Cerkev je bila zgrajena leta 2010 po načrtih arhitektke **Vere Klepej Turnšek**, idejni zasnovi pa je svoj delež dodal tudi pater **Marko Ivan Rupnik**.

## 3 zanimivosti

### Zanimivost 1

Kamniti **daritveni oltar**, **tabernakelj in krstilnik** so okovani, s čimer je cerkvi dodan pridih domače obrti, ki je v kraju Zreče v dolini stoletja dolga tradicija. Izdelal jih je domačin, umetnostni kovač Milan Očko iz Zreč.

### Zanimivost 2

Markantne **orgle** v cerkvi imajo 1816 piščali. Kovinske piščali gradi zlitina kositra in svinca, lesene pa so iz smreke, bora, javorja, hruške, slive, hrasta, jesena, gabra in ebenovine. S svojo odlično izdelavo zmorejo tudi izvajanje najzahtevnejših orgelskih skladb in koncertov.

### Zanimivost 3

Cerkev Jezusove spremenitve na gori ima **tri zvonove**, vsakega s premišljenim posvetilom pohorskemu življenju. Prvi je posvečen zavetniku kovačev svetemu Petru, drugi zavetniku kmetov in pastirjev svetemu Roku, tretji pa zavetnici rudarjev sveti Barbari.



## ❖ Cerkev sv. Martina nad Zrečami

Cerkev sv. Martina nad Zrečami bi naj začela nastajati v 14. stoletju, njeni graditelji pa so bili sami skrivnostni menihi iz Žičke kartuzije. Cerkev je tudi severni mejnik Vinorodnega območja Škalce, nekoliko višje od Kropfove kleti, kjer je pozneje stala kartuzijanska vinska klet.

## Ste vedeli? Označena z Martinovo stopinjo!

Cerkev sv. Martina je 5. kulturni spomenik v Sloveniji, označen z Martinovo stopinjo. Martinova stopinja je poleg smernega kamna enoten simbol evropske kulturne poti – podobno kakor je Jakobova školjka simbol za Camino. S stopinjo so označeni spomeniki, povezani z Martinovo dediščino.





## Zeleni pobegi

Turistična destinacija Rogla - Pohorje je prostrano območje neponovljive narave. Pomembno je, da ostane nedotaknjena. Pester rastlinski in živalski svet v tem delu Slovenije je biser, ki ga je zaščitila tudi mreža posebnih evropskih naravovarstvenih območij Natura 2000. Natura 2000 je projekt, ki pod svoje okrilje zaščite vzame ekološko pomembna območja: posebne tipe naravnih habitatov in habitate, ki predstavljajo dom določeni ogroženi rastlinski ali živalski vrsti.

### Kaj spada v območje Natura 2000?

**Pohorje.** Najobsežnejše silikatno gorovje v Sloveniji se močno razlikuje od ostalega alpskega sveta. Posebnosti:

- rastlinstvo šotnih barij, npr. okroglostna rosika na barju Lovrenška jezera,
- smrekovi pohorski gozdovi,
- vegetacija skalnih razpok,
- alpske reke in distrofna jezera,

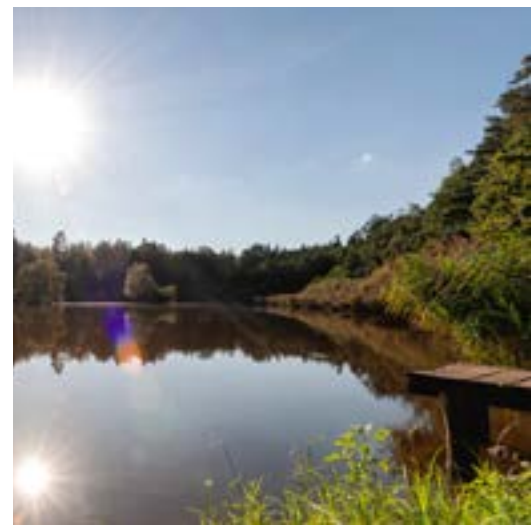
- planje in resave s travo volk, arniko, borovnicami in brusnicami,
- območja osamelega krasa (npr. Pavlakova jama), in
- edini primer serpentinske flore v Sloveniji.

### Reka Dravinja z Dravinjsko dolino (Slovenske Konjice, gozd Prežigal in mokrišča Petelinjek).

Porečje Dravinje je močna življenjska žila. Strma obrežja reke so dom ogroženi turkizno modri ptici vodomec, tukaj prebiva tudi nekaj redkih metuljev, rakov in kačjih pastirjev, na bližnjih travnikih pa bela štoklja. Kjer se mesto Slovenske Konjice stika s Konjiško goro, na pokopališču ob Cerkvi sv. Ane, živi posebna vrsta netopirjev. Mokrišča Petelinjek skrivajo še nekaj vrst ptic in maloštevilnih dvoživk, gozd na Prežigalu pa je ostanek nekdanjih dobovih gozdov.

- Naravni biotop Partovec
- Žički grobeljnik
- Lovrenška jezera
- Pavlakova jama
- Zreško jezero
- Klimatsko zdravilišče Rogla
- Pohorska šota

53/54



## ❖ Naravni biotop Partovec

Naravni spomenik Partovec je redek vodni biotop, življenjski prostor vodnih in obvodnih živalskih in rastlinskih vrst. Obsega območje ribnika in pas gozda okrog njega. Zavarovan je z odlokom o razglasitvi naravnih znamenitosti. V 19. stoletju je tako grof Windischgrätz ogradil del Partovca ter odprl park z jeleni. V bližini ribnika je staro napajališče, kjer so se nekdaj ustavljali furmani, da bi napajali svoje konje.

## ❖ Žički grobeljnik

Ob poti proti znameniti Žički kartuziji raste botanična posebnost: ljubka roža žički grobeljnik (*Alyssum montanum* subsp. *pluscanescens*), katere drobni, sončno rumeni cvetovi se odprejo v aprilu in maju. Je endemit: uspeva le v Sotenjskem, v okolici kamnoloma v vasi Žiče, le nekaj kilometrov iz mesta Slovenske Konjice.

### Kako žički grobeljnik prepoznamo?

Ta drobna, lepa rastlina je zelena trajnica, ki v višino zraste od 10 do 20 cm. Žički grobeljnik ima: vretenasto korenino, sivozeleno razvejano steblo, jajčaste in suličaste liste in rumene cvetove, ki dozori v okrogle plodove, luščke.

“  
Nikar ga ne  
trgajte!

Še posebej aprila in maja, ko cveti, se ob njegovem rastišču ustavite in ga fotografirajte za spomin. Zapomnite pa si, da je žički grobeljnik ogrožen in redek, njegovo rastišče pa je zavarovano kot naravni spomenik. Nikar ga ne trgajte! Ne le da je trganje in izkopavanje prepovedano, ta **nikjer drugje rastoči dragulj lahko z uničevanjem iztrebimo.**”



## ❖ Lovrenška jezera

Lovrenška jezera so ena najbolj slikovitih izletniških točk z edinstveno naravo. Preprosta pohodniška pot, ki kljub enostavnosti bogato nagradi. Sprehod po mehki preprogi iz travniške ruše. Neskončno zelenje. Božanje svežega zraka. Lovrenška jezera so največje visoko barje v Sloveniji in eno najpomembnejših v južni Evropi, zato so posebej zavarovani del največjega slovenskega gozdnega rezervata. Zagotovo so tudi slikovita jezera razlog, da je Rogla tako obiskana tudi poleti.

### Pohodništvo: ena najlepših slovenskih poti

Lovrenška jezera, tudi Lovrenški biseri, so nedvomno prav to – biser naravnih lepot. Prijetna pohodniška pot na Lovrenška jezera vodi preko Roglinih planj, skozi tihi gozd in nas neskončno nagradi s pogledom na močno zeleno ruševje, skozi katerega kukajo jezerca, v katerih poleti cvetijo beli lokvanji.

### Navdušujoča flora, pa tudi favna

Na naravoljubce bo pot naredila izjemen vtis. Ne le, da so jezera pomirjujoče mesto za vikend izlet ali krona za aktivne počitnice: mogoče boste uzrli kakšno zanimivo bitje.

55/56



Foto: Tomo Jeseničnik, www.slovenia.info

### Lovrenška jezera – osebna izkaznica

20 jezerc ali barjanskih oken z najvišjo globino 1,2 m leži na okrog 1500 m nadmorske višine.

Nastala so v ledenodobnem obdobju pred 8000 leti, sekundarno kot erozijske površine, saj se dno pri vseh nadaljuje v pohorsko šoto, edinstveni zdravilni peloid.

Območje v celoti nima površinskega dotoka, napajajo ga izključno padavinske vode.

## ❖ Pavlakova jama

Pavlakova jama je nenavadna kraška jama v magmatskem pohorskem svetu, v kateri so bili najdeni tudi prazgodovinski predmeti. Kako skrivnostno se sliši – vstopiti v jama, za katero ve le nekaj ljudi. Pavlakova jama nas navda z nenavadnim občutkom, da smo se znašli na Krasu sredi Pohorja, pa čeprav so le nekaj minut stran dobro poznane Zreče. K temu dodajmo, da so prav v tej jami našli prazgodovinsko keramiko iz železne dobe in da je tukaj nekoč stal *Grad Jamnik*, ki je nepojasnjeno izginil.

### 5 zanimivosti, ki jih ponuja Pavlakova jama:

— Pavlakova jama je ime dobila po lastniku zemljišča.

— Odkrili in raziskali so jo leta 1963.

— Njeni rovi, malenkost okrašeni s kapniki, so dolgi 54 m.

— Jama je v času večjih deževij izvir, ki se izliva v bližnji potok.

— Zimo v jami preživijo netopirji iz družine zavarovanih podkovnjakov.

#### Namig za potep z otroki:

Srčkova učna pot med svoje zanimive točke šteje tudi Pavlakovo jama. Ne izpustite te novih spoznanj polne učne poti!



## ❖ Zreško jezero

Zreško jezero je prijeten odmik v zavetje narave, priložnost za sprostitvev in bogat ribolov le lučaj iz urbanih struktur. Le par minut hoda preko zelenega zreškega parka, kjer ležijo Terme Zreče, vas loči do Zreškega jezera – leta 2000 umetno nastale vodne površine, ki jo napaja potoček Koprivnica, žuboreč skozi Zreče. **Zreško jezero ima dva dela:** zgornji, manjši del, je bolj zaraščen in namenjen drstenju rib ter spodnji, večji in lepši del, namenjen našim aktivnostim. Oba dela povezuje lušten mostič.

### 3 TOP aktivnosti ob jezeru:

#### Top aktivnost 1

Okrog jezera vodi ozka peščena steza, ki je ob sončnem zahodu sredi pomirjujoče narave priložnost za **sprostitev, romantičen sprehod ali tekaški trening.**

#### Top aktivnost 2

Račke, ki pogosto gagajo tam okrog, so med trstiko in rogozo kot nalašč za **opazovanje narave z radovednimi otročiči.**

#### Top aktivnost 3

Široka paleta rib, ki so tam naseljene – v jezeru namreč najdemo smuča, ščuko, klana, podust, krapa, zelenko in druge ribe, ter enostaven dostop tudi z avtomobilom pa sta magnet za **navdušence nad ribolovom.** Ribolovne dovolilnice so na voljo na recepciji hotelov v Termah Zreče (enotna recepcija hotelov Klasik, Vital in Atrij).

### Ste vedeli?

— Skupna količina vode v jezeru je 65.000 kubikov.

— Največja globina jezera je 8 metrov.

— Jezero je ena od točk priljubljene Srčkove učne poti.



## ❁ Klimatsko letovišče Rogla

Klimatsko letovišče Rogla slovi po svežem, čistem zraku, ugodnih poletnih temperaturah in možnosti odličnih priprav vrhunskih športnikov. Rogla je že od leta 1996, ko še nismo zares poznali trdih delcev v zraku, priznana klimatsko letovišče.

### Klima kot naravni zdravilni faktor

Zrak na nadmorski višini 1517 metrov, ki diši po iglastem gozdu, ima številne zdravilne učinke, zato se ljudje s težavami z dihalni in alergijami tja radi zatečejo. Roglina mila klima je tako postala eden od štirih pohorskih priznanih naravnih zdravilnih faktorjev, ki jih s pridom uporabljajo tudi v Medico centru Term Zreče.

### Blaga poletna temperatura

Čeprav večina Roglo pozna kot smučarsko središče, se vpliv klime poleti le še okrepi. Temperatura zraka redko preseže 24 °C, tudi ko poletna vročina najbolj pritisne. Je torej idealen in zdrav oddih za upokojece, ki se želijo umakniti, otroke, ki bi radi tekali na prostem, in vse, ki si želijo kvalitetnega nočnega počitka.

### “ Ste vedeli? ”

Športniki imajo na Rogli možnost umetnega povečevanja nadmorske višine v t. i. **višinskih (hipoksičnih) sobah**. Napravo za zniževanje vsebnosti kisika je mogoče najti v 6 hotelskih sobah in trenažni sobi. Tam je mogoče ustvariti pogoje, podobne tistim na nadmorski višini do 7000 metrov. ”

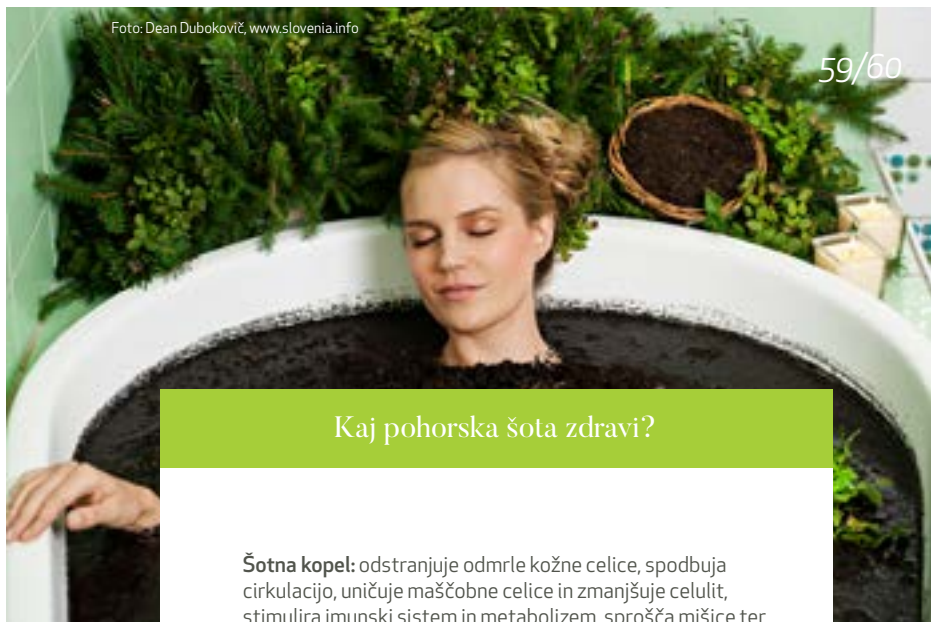
## ❁ Pohorska šota

Pohorska šota je edinstven naravni peloid, uporaben zaradi svojih hranljivih in biološko aktivnih sestavin ter eden izmed naravnih zdravilnih faktorjev.

**Šota je redka, ker za nastanek potrebuje 3 pogoje:** nizke letne temperature, veliko količino padavin in nepropustno podlago.

### Iz česa je pohorska šota sestavljena?

Sestavlja jo 90 % vode in 10 % razkrojenega rastlinskega materiala, v katerega se zlahka ujame toplota. Kadar jo damo v kopel ali oblogo ter jo postavimo v stik s telesom, tako šota s svojo huminsko kislino počasi prenaša toploto v tkivo, pomirja bolečine in spodbuja celjenje.



59/60

### Kaj pohorska šota zdravi?

**Šotna kopel:** odstranjuje odmrle kožne celice, spodbuja cirkulacijo, uničuje maščobne celice in zmanjšuje celulit, stimulira imunski sistem in metabolizem, sprošča mišice ter lajša vnetja in bolečine.

**Šotna obloga pomaga pri:** razbolelih mišicah, dalj časa trajajočih bolečinah v sklepih, revmatizmih, aknah in celo psihosomatskih boleznih.



## Z vetrom v laseh – s kolesom po »zelenih« poteh

### ❖ Oplotniška kolesarska pot skozi Gorico in Markečico

Simpatična pot preko pristnega podpohorskega podeželja vas vodi preko vasic in številnih zanimivosti Oplotnice. Iz Oplotnice, izpred mogočne in čudovito obnovljene graščine, se odpravite desno, v nezahteven hrib proti Gorici, ki vam bo odprl pogled na oplotniške vinograde in dolino daleč naokrog – ob lepem vremenu vse do Boča in Donačke gore. Ozka pot po grebenu, ki je del podpohorske vinske ceste, se bo počasi spustila do vasice Malahorna, kjer lahko pri Domačiji Forbar poskusite dobrote blagovne znamke Okusi Rogle. Pot se bo obrnila navkreber in se po malo zahtevnejšem vzponu dvignila do nagrade: ljubke Cerkve sv. Barbare in srednjeveške kuhinje ob njej. Sledi prijeten spust do vasice Markečica, skozi Dobriško vas pa vse do Čadrama, kjer slovi velika Cerkev sv. Janeza Krstnika, povezana z menihi iz Žičke kartuzije. Še nekaj minutk in spet ste v Oplotnici. Peljali se boste mimo krasnega parka s periščem – oglejte si ju!

**Izhodišče:** Graščina Oplotnica  
**Dolžina:** 11,3 km (krožna pot)  
**Čas vožnje:** 2 uri (krožna pot)  
**Težavnost:** srednje težka  
**Podlaga:** asfalt in makadam

### ❖ S kolesom v Žičko kartuzijo

Pot vas bo vodila iz urbanega mestnega jedra Slovenskih Konjic ob vznožju Konjiške gore, preko Konjiške vasi in Žič. Tam boste zavili desno in vstopili v slikovito Dolino svetega Janeza, na koncu katere vas čaka tiha lepota, Žička kartuzija in Gostilna Gastuž (1467), najstarejša gostilna na Slovenskem. Ta nekdanji samostan iz 12. stoletja še danes pripoveduje nenavadne zgodbe ... NE SPREGLEJTE! Po Žički kartuziji se lahko sprehodite z AR očali in kartuzijanska zgodba pred vami oživi v vsej svoji razsežnosti.

**Izhodišče:** Stari trg Slovenske Konjice  
**Dolžina:** 12,5 km (v eno smer)  
**Višinska razlika:** 131 m  
**Čas vožnje:** 1 ura

### ❖ Po Vitanju do goslarstva Skaza

61/62

Vitanje ponuja izjemne poglede na zeleno in mirno dolino, ki je tako blizu in hkrati tako drugačna od ostalih. Obiščite Goslarstvo Skaza! Izpred nenavadne stavbe v Vitanju, Centra Noordung, boste pot pričeli kar hitro navkreber, mimo Cerkve sv. Antona, v smeri Spodnjega Doliča, kjer boste po navdušujočih zelenih kilometrih prispeli do izjemnega Goslarstva Skaza. Preverite goslarski atelje in delavnico, v kateri nastajajo stalna godala, nato pa brž nadaljujte pot do vasi Lepko, še malo navzgor, nato pa uživajte v dolgem, slikovitem spustu nazaj do starega vitanjskega trškega jedra.

**Izhodišče:** Center Noordung  
**Dolžina:** 16,7 km (krožna pot)  
**Čas vožnje:** 3 ure (krožna pot)  
**Težavnost:** srednje težka  
**Podlaga:** asfalt in makadam

## 🌿 Kolesarska pot Zreče – Slovenske Konjice

Kolesarska pot Zreče – Konjice je srednje težka krožna kolesarska pot, polna doživetij naravne in kulturne dediščine. Pelje nas po slikoviti pokrajini Dravinjske doline, ki jo poosebljajo vinorodni griči, na poti pa se nas dotakne lokalna tradicija: kmetije, mlini, kovačije, vinske kleti, konjiško staro mestno jedro in graščine. In seveda pristni domačini ...



**Izhodišče:** Zreče – avtobusna postaja

**Dolžina:** 12,6 km (krožna pot)

**Višinska razlika:** 150 m

**Čas vožnje:** 3 ure



## 🌿 Iz Zreč na Zlati grič

Božanska kolesarska pot, ki je ne gre zamuditi. Po poti nekdanje ozkotirne železnice se odpeljite do nezamenljivih vinorodnih gričev. Iz Zreč se usmerimo proti Slovenskim Konjicam in se v krožišču pri trgovskem centru usmerimo levo. Čez približno 500 m se v krožišču zapeljemo desno in pot nadaljujemo mimo tovarn. V križišču se pot usmeri proti Radani vasi in po bivši trasi ozkotirne železnice. Od tam nas pot pelje skozi prostrane vinograde ter mimo moderne vinske kleti Zlati grič. Mimo kleti se povzpemo do Gostilne Grič v srcu Škalc, kjer si prav tako lahko privežete dušo s kozarčkom rujnega. Od tu se vam odpre izjemen, nepozaben razgled na igrišče za golf, Slovenske Konjice z okolico ter na Konjiško goro z razvalinami Starega gradu na Konjiški gori. Vrnitev do Zreč je mogoča po isti poti ali pa preko vasi Gračič, preko katere vas čaka še vzpon s stalnimi pogledi preko vinorodnih gričev na Dravinjsko dolino.



**Izhodišče:** avtobusna postaja v Zrečah

**Dolžina:** 10 km (krožna pot)

**Višinska razlika:** 150 m

**Čas vožnje:** 1,5 ure (krožna pot)

**Težavnost:** lahka

**Podlaga:** asfalt

**Sledite označbam:** L353

63/64



Foto: Gašper Pintarič, Pohorje turizem



# 02

## Užij okuse

Pohorci so čisto zares znani po tem, da vas domov ne pustijo lačne. Tukaj je ugodje ob dobri hrani način druženja, rek »Ljubezen gre skozi želodec« pa dobi zaresen pomen. Kulinarika Pohorja in okolice je dodobra prepredena s svežimi idejami mladih tod živečih ljudi, ampak tradicionalno temelji na prastarih receptih babic in se dopolnjuje z okusi kakovostno pridelane zelenjave, gozdnih dobrot, travniških zelišč in žlahtne kapljice.

**Užitje okusa in njegovih prepletov vam razkrije filozofijo, ki ji sledi pohorska kuhinja.**

**Lotite se ga na (vsaj) enega od 2 načinov:**

- Prečete blagovno znamko Okusi Rogle, če iščete zagotovljeno kakovost črno na belem.
- Preverite, na vrata katerih gostinskih ponudnikov bi potrkali, da bi vam postregli jedi po vašem okusu.







## Okusi Rogle

**Okusi Rogle so blagovna znamka**, ki povezuje lokalne ponudnike kulinarčnih storitev in proizvajalce kmetijskih, živilskih in rokodelskih izdelkov, kulinarčne prireditve ter turistična vodena doživetja. Omogoča vam uživanje v tradicionalnih jedeh po enotnih recepturah in najbolj pristnih ročnih delih. Združuje trdo delo, pridelek na domači zemlji, gozdne in travniške dobrote, naravne materiale, aromatična vina in ljubezen do starih, skoraj izginulih jedi in izdelkov, ki zaslužijo pozornost.

### Pletarstvo

Pletarstvo je zelo stara obrt, oziroma dodatna dejavnost na kmetiji, ki je zadovoljevala predvsem domače potrebe. Tako so pletarske izdelke izdelovali mali kmetje, bajtarji in gostači. Uporabljali so jih predvsem pri delu doma in na polju, za shranjevanje, prenašanje ter prevažanje. Za to vrsto obrti je značilno različno pletivo, saj poznamo izdelke iz slame, vrbovega šibja in viter, leske ter laskovih viter in sroboti. Zato ni čudno, da sta pletena posoda in druga oprema spremljali človeka na vsakem koraku vsakdanjega življenja.

### ❖ Domačija Kalšek-Podkrajšek

Na Domačiji Kalšek-Podkrajšek v Žižah prevladuje troje obrti: pridelujejo okusna štajerska vina, prikuhajo vrsto dišečih domačih žganj in pletejo prikupne pletarske izdelke iz vrbovega šibja z obeljenimi vitrami, ki so značilni za Dravinjsko dolino. Prav s slednjimi so si prislužili znak kakovosti Okusi Rogle uvrstitev v knjigo Mojstrovine Slovenije in certifikat Obrtne zbornice Izdelek domače obrti.

Na domačiji vam bodo rade volje pokazali, kako se lotijo pletenja lepih košar, pletenic in košev, lahko se pa celo lotite rokodelske delavnice za od 2 do 8 oseb.

67/68



## Čebelarstvo

Čebelarstvo na Slovenskem ima bogato tradicijo. Z njim so se ukvarjali že stari Slovani, sprva samo kot priložnostni izkoriščevalci čebeljih gnezd, pozneje tudi kot lovci na med. Ko so se trajneje naselili, so se začeli ukvarjati s pravim gozdnim čebelarstvom. Na podlagi pisnih virov lahko sklepamo, da se je domače čebelarstvo začelo razvijati v 13. stoletju iz prvotnih oblik gozdnega čebelarjenja, katerega so začeli opuščati. Na razvoj čebelarstva v novem veku je vplivalo uvajanje novih kulturnih rastlin, še posebej ajde (od prve polovice 15. stol.), ki je bila pomembna dodatna čebelja paša. In kako je z apikulturo/čebelarstvom v naših krajih danes?

### ❖ Čebelarstvo Žvikart

Čebelarstvo Žvikart je v Dravinjski dolini sinonim za mojstrstvo s čebelami in izdelki iz sladkega medu. Ljubezen do čebel se je v konjiški družini Žvikart rodila pred mnogo leti. Že leta 1956 je očetu Francu pripadel visoki čebelarski naziv "kvalificirani delavec v čebelarstvu", natanko 50 let kasneje pa ga je sin Aleksander dopolnil z zvonečim "čebelarski mojster". **Čebelarstvo Žvikart je edino v Sloveniji, ki združuje oba naziva.**

### Od skromnih začetkov do medenih mojstrov

Od nekaj ljubiteljskih čebeljih družin sta oče in sin svoje čebelje poslanstvo razvila na okoli 350 panjev. Njihove čebele se v večini pasejo v neokrnjeni naravi v okolici znamenite Žičke kartuzije.

### Čebelji izdelki, ki presenetijo

- Pri Žvikartih boste odkrili zakladnico medenih in drugih čebeljih izdelkov z blagodejnim vplivom na naše zdravje.
- Njihov gozdni med, kremni namaz z okusom cimeta in medeni borovničev eliksir nosijo znak kakovosti Okusi Rogle.
- Ponujajo 6 vrst medu: cvetlični, akacijev, kostanjev, lipov, gozdni in hojev med.
- Pridelujejo tudi čebelje dragulje: cvetni prah, matični mleček, propolis in mešanico melamiks.
- Ste že slišali za med s sokom rdeče pese in kremni med, tudi z okusom lešnika, vanilije in cimeta?

Posladkate se lahko tudi z žganjem z medom in medenim borovničevcem.

Za darilce lahko izbirate med 40 darilnimi seti z embalažo iz naravnih materialov.

### ❖ Čebelarstvo in predelava pijač Kamenik

Čebelarstvo in predelava pijač Kamenik domuje v osrčju Pohorja in zdravilne lastnosti narave išče v njenih najbolj neokrnjenih delih. Pohorje v svoji srčiki skriva nepoznane, avtentične vasi, kjer ljudje še čutijo podeželje, kjer tradicija še ni izumrla in kjer vaščani globoko spoštujejo domače obrti. Prav takšna vasica je Božje nad Oplotnico, kjer vpeto v neokrnjeno naravo na svežem zraku nad 800 metrov nadmorske višine čebelam nudi dom Čebelarstvo in predelava pijač Kamenik.

**Okusite, kar so vam čebele nabrale v osrčju Pohorja** Kameniki so znani po slastnih medenih likerjih, med katerimi izpostavljamo šipkov, višnjev in borovničev liker. V paleti medu izberite med cvetličnim, akacijevim, kostanjevim, gozdnim in smrekovim medom (nihče pa vas ne bo gledal čudno, če boste odnesli kar vsakega malo).

69/70

**Posebnost:** med, obogaten s sadeži, in žganje raznovrstnih pohorskih zeli.



## Žganjekuha

Prelepi griči ob vznožju Pohorja, porasli s sadovnjaki in vinogradi, kjer dozori najslajši darovi jeseni, so kraj, kjer prebivalci že stoletja in več gojijo tradicijo kuhanja sadnih žganj.

### ❖ Žganjekuha Kejžar

Žganjekuha Kejžar je sinonim za aromatična, značilna pohorska domača sadna žganja, ki vse sadje pridelava v domačih sadovnjakih in vrtovih. Več kot stoletje že ob vznožju zelenega Pohorja Žganjekuha Kejžar skrbi za svoje rodovitne sadovnjake, iz katerih pridobivajo aromatična sadna in popolnoma naravna žganja, ki jih polnijo v slovenske steklenice – izdelane v Steklarni Hrastnik, jih zaprejo s kakovostno plutovino in pomočijo v čebelji vosek. Kakor ve vsak poznavalec kakovostnega žganja, mora biti v resnično dobrem pravi delež svežega sadja. V 700-mililitrski steklenici ga Kejžarji pustijo kar sedmino.

**Užij:** značilen pohorski borovničevcevec, medeno žganje, liker iz hrušk, jabolk in sliv, obogaten z domačim medom, viljamovko – hruškovo žganje, kjer hruška dozori v steklenici, zelo posebno jagodno žganje iz domačih vrtnih jagod.

### ❖ Domačija Kalšek-Podkrajšek (več na str. 67/68)



### ❖ Žganjekuha Vahter

Žganjekuha Vahter pripravlja malo drugačna 100 % naravna domača žganja, kot so Kuzjok (domači viski), domači gin in liker iz vrtnic.

Žganjekuhu Vahter zastopata David in Mateja iz Zreč, ki sta, kot pravita, leta 2008 povsem naključno, vendar s trudom izdelala svoj prvi zeliščni liker iz 28 zelišč. Šele prijatelj ju je moral opozoriti, da sta pridelala zares kakovostno domače žganje, da sta po petih letih čisto zares začela z žganjekuho, ki pa danes zajema več kot 10 vrst popolnoma naravnih žganih pijač. Ne kakršnih koli, temveč tako dobrih, da so si nekatere prislužile znak Okusi Rogle.

**Užij:** liker iz vrtnic, Kuzjok – domači viski, domači gin, liker iz pohorskega smerečja (smreke), malinov liker.



## Zeliščarstvo

Številne kmetije na Pohorju imajo lepo urejene zeliščne vrtove, ki omogočajo spoznanje in seznanjanje z zdravilnimi zelišči s Pohorja. Dva večja vrtova se nahajata v Vitanju in Žičah, seveda pa ne smemo pozabiti še trgovine v Žički kartuziji, kjer lahko kupite različna zelišča.

### ❁ Zeliščni vrt Majnika

Je zgodba matere in hčere, ki sta iz domačega vrtička pridelali zaresen zeliščni vrt z več kot 160 zelišči in nekaj odličnimi naravnimi izdelki. Iz majcenega domačega vrtička je sredi značilnega podeželja Dravinjske doline v vasi Žiče zrasel velik ekološki Zeliščni vrt Majnika.

#### **Več kot 160 rastlin Zeliščnega vrta Majnika**

Vrt je znan po svojih omamno dišečih **zeliščnih čajih in kalčkih**, pri katerih mama Majda in hči Katja ne izkazujeta le znanja vzgajanja raznolikih več kot 160 rastlin, temveč tudi poglobljeno razumevanje njihovega blagodejnega vpliva na telo.

### Spoznajte Majdo in Katjo

Majda in Katja vrata svojega doma in srčnega vrtička na široko odpirata posameznikom in skupinam, ki bi želeli izvedeti več o zeliščarstvu. Pripravljata celo kuharske delavnice, naravoslovne dneve in delavnice za najmlajše.

### Tako drugačne in posebne zgodbe

Skoraj vsako gospodinjstvo Dravinjske doline že pozna zeliščno sol Majnika, ki jo bogati 18 vrst zelišč in zelenjave, pomešanih z nerafinirano tradicionalno Piransko soljo, s čimer je nepogrešljiva pri zakuhi omak, juhic, rib in pravih pečenk.

Nadgradnja zeliščne soli je zeliščna sol Majnika Premium, ki vsebuje tudi korenino svetlobe. Gre za poseben gomolj, ki ima sposobnost vnašanja svetlobe v človekov organizem. Gomolj je zaslovel po tem, ko je oče olimpijca Usaina Bolta povedal, da sinove uspehe pripisuje rednemu uživanju te zdravilne koreninice.

Ročno pridelujejo zdravilna semena pegastega badlja, pa čeprav jim njegova pikajoča zunanjost dela ne olajšuje. Verjamejo namreč v plod in kvaliteto dela človeških rok.

### ❁ Zelišča iz Žičke kartuzije

Zelišča iz Žičke kartuzije je blagovna znamka, ki obuja staro tradicijo zdravilstva v Žički kartuziji in nosi številne znake Okusi Rogle. Že v zlati dobi tihega doma menihov, znamenite Žičke kartuzije, so veličastno stavbo obkrožali bogati zeliščni vrtovi, ki so jih menihi oplemenitili s svojo modrostjo in vedenjem o moči narave. Tradicijo zeliščarstva in zdravilstva je po mnogih letih tišine ponovno obudila družina Iršič, ki je poleg blagovne znamke Zelišča iz Žičke kartuzije ustvarila še znamko Ekološka kmetija Meglič. Obe sta nosilki številnih znakov kakovosti Okusi Rogle.

Zeliščarska  
tradicija v  
kartuzijanskem  
doživetju

Ko se boste odpravili v Žičko kartuzijo, ne pozabite, da vas tam čaka tudi mikavna zeliščarska izkušnja.

Že pred vhomom v kartuzijo, vam je na ogled postavljen zeliščni vrt.

Obrambni stolp samostana skriva zeliščne dobrote znamke Zelišča Žičke kartuzije, tudi napitke in namaze, ki jih lahko ob predhodni najavi okusite.

Šolarji in dijaki bodo širili svoja obzorja na delavnicah o uporabi zelišč v zdravilstvu in prehrani.

73/74



## ❖ Ekološka kmetija Meglič

Ekološka kmetija Meglič je višinska kmetija, ki na 10 hektarih pridelava vrhunce lokalne kulinarike in kakovostne izdelke, ki nosijo znak Okusi Rogle. Med vznemirljivimi in hkrati pomirjujočimi panoramskimi razgledi preko pohorskega hribovja, tako visoko na pobočju Steniške gore, da spada med višinske kmetije, leži Ekološka kmetija Meglič. Ustvarila jo je družina Iršič, ki stoji tudi za sijajno blagovno znamko Zelišča iz Žičke kartuzije. Tako s kmetijo kot z zelišči so prejeli vrsto prestižnih znakov kakovosti Okusi Rogle.

**Izpod njihovih rok nato nastaja najkvalitetnejša lokalna kulinarika:** likerji, sokovi in sirupi, mošti, vina in penine, ekološki jabolčni kis, zelišča in čaj, moke, ekološka jušna zelenjava, marmelade in namazi.

## Občutite lepoto kmečkega življenja

Ekološko kmetijo Meglič lahko spoznate tudi preko edinstvenih doživetij. Odpravite se lahko na kulinarčno doživetje naravne in kulturne dediščine Ekološke kmetije Meglič ali na delavnice izdelave zeliščnih namazov.



### Zakaj je ta grič tako zlat?

**Sprehod po vinski cesti** skozi vinorodno območje Škalce je presunljiv v vsakem letnem času.

*Sonce Škalce posuje z zlatim žarom.*

Gričevnat svet niza galerijo slik: urejeni vinogradi, prijazno **igrišče za golf** in mesto, ki se jih dotika.

*Listi vinske trte in polni grozdi se v jeseni zlato lesketajo.*

Spojita se **petična kulinarika in plemenito vino**, ko Gostilna Grič modernim idejam mojstrsko vdihne Okuse Rogle.

*Ujeti zadnji sončni žarek skozi kozarec zlatega vina je na Konjiškem tradicija.*

## Potomke stare trte z Lenta

### V Slovenskih Konjicah

V konjiških vinogradih vsako leto s posebnim ponosom in spoštovanjem potrgajo grozdje omenjene potomke. Potomka vinske prababice v mestu cvetja in vina uspeva ob vstopu v vinorodne Škalce. Žametna lepotica pa na prav posebnem mestu uspeva tudi v Žički kartuziji, kjer so ji nadelo ime Kartuzijanka. Sončni žarki v Dolini svetega Janeza Krstnika očitno dobro vplivajo nanjo, saj odlično uspeva že od leta 2007, ko jo je v znak prijateljstva med Mariborom in Slovenskimi Konjicami v dar prejel takratni župan, Miran Gorinšek. Župan je odtlej tudi njen simbolni gospodar.

### V Zrečah

Potomka najstarejše žlahtne vinske trte na svetu – modre kavčine (*Vitis vinifera* var. *Sativa*) raste pri avtobusni postaji v Zrečah. Zadnjo soboto v aprilu leta 2010 sta jo posadila zreški župan mag. Boris Podvršnik in mariborski podžupan Andrej Verlič. Ob martinovanju in drugih praznovanjih se pri trti zbirajo domačini in drugi obiskovalci. Trti delata družbo nova mestna ura in jablana, ki je simbol prijateljstva med prebivalci Zreč in pobratenega mesta Sedbergh na severu Velike Britanije.



## ❁ Sirarstvo Lamperček-Obrul

Sirarstvo Lamperček – Obrul je večkrat nagrajena hribovska kmetija, ki ustvarja domače jogurte in sire čudovitega okusa. Hribovska kmetija Lamperček – Obrul leži v lepih pohorskih krajih – v Koritnem nad Oplotnico, na 700 metrih nadmorske višine.

### Znak kakovosti Dobrote slovenskih kmetij

Ocenjevanje izdelkov Dobrote slovenskih kmetij na Ptujju jim je za sadni jogurt podelilo znak kakovosti in večkrat zlato priznanje, dobili pa so tudi specifikacijo Izbrana kakovost: Mleko in mlečni izdelki – kmečki, ki dokazuje, da so njihovi siri izdelani iz doma narejenega surovega mleka. Za svoje jogurte in sire so prejeli tudi znak kakovosti Okusi Rogle.

## Kako do njihovih izdelkov?

Vsi njihovi izdelki so ustvarjeni z veliko skrbjo, truda in ljubezni, zato je prav gotovo veliko tistih, ki bi želeli te dobrote poskusiti. Najdete jih na Kmečki tržnici v Oplotnici in v Trgovinici Kmetič na tržnici v Slovenskih Konjicah.



## ❖ Kmečka tržnica v Oplotnici

Kmečka tržnica v Oplotnici ponuja najrazličnejše dobrote domačih pohorskih jedi in izdelkov. Prostrana ploščad pred Graščino Oplotnica privablja pristne pohorske dobrote, domačine, ki jih pridelajo, in vse tiste, ki cenijo mikavne okuse. Udeležite se ene od tradicionalnih kmečkih tržnic v Oplotnici, prisluhnite pohorskemu narečju, opazujte tradicijo in se prepustite domačnosti, ki jo vzbuja lokalna kulinarika.

## ❖ Trgovinica Kmetič

Trgovinica Kmetič je prav posebna prodajalna, ki ponuja zgolj izdelke in pridelke ekoloških domačih kmetij in pridelovalcev. Lepa in urejena moderna tržnica je v Slovenskih Konjicah umeščena med slikovito staro trško jedro in šumečo reko Dravinjo. Na njej prešerno odpira vrata Trgovinica Kmetič, neprekosljiv primerek odlične organizacije podeželja in spoznavanja primarne lokalne kulinarike.

### Drugačen pristop h krepčilnemu živežu

V Trgovinico Kmetič svoje dobrote nosijo kmetje, ki živijo na najrazličnejših predelih Turistične destinacije Rogla–Pohorje, združujeta pa jih tradicija in miselnost, da je k prehrani treba pristopiti na zdrav, tudi zdravorazumski način. V skrbi za kakovostno življenje tukajšnjega prebivalstva in seveda obiskovalcev ponujajo najrazličnejše ekološke pridelke in izdelke, med katerimi številni nosijo prestižen znak Okusi Rogle.

### Po kaj v Trgovinico Kmetič?

Kakovost je seveda sezonska, zato je ponudba v trgovinici skoraj vsak dan malo drugačna. Vsekakor vam priporočamo, da ne izpustite jabolčnega soka iz avtohtonih sort jabolk ter soka iz aronije, domačih testenin Marvita, jogurtov, skute in sirov z okoliških kmetij, suhih mesnin iz divjačinskega mesa, domačega kruha iz krušne peči, bučnega olja ali domače paštete iz kozarčka, pa še ... Toliko več.

## ❖ Kmečka tržnica v Zrečah

Ob sobotah se odpravite na kmečko tržnico v Zrečah, da poskusite pridelke iz domače zemlje, ki jih ponuja pohorsko podeželje. Stara tradicija pravi, da pravi Zrečan ob sobotah obišče tržnico – tudi če sam doma pridelava obilo sveže, zdrave zelenjave, saj je sobotna kmečka tržnica predvsem način druženja. Seveda pa pomaga, da vas na tržnico kdaj pa kdaj privabi vonj ocvirkov in pogač, ki ga boste nadgradili s pokušanjem suhe salame, bunke in drugih štajerskih mesnih dobrot.

## ❖ Pohorska tržnica na Rogli

Pohorska tržnica na Rogli združuje smetano pohorskih dobrot in kakovostnih izdelkov, saj večina ponudnikov nosi znak kakovosti Okusi Rogle. Pohorska tržnica na Rogli ponuja svoji dve različici: zimsko in poletno. V vsakem primeru je namenjena predvsem predstavitvi okoliških kmetov, pridelovalcev kakovostne hrane in lokalnim ustvarjalcem, ki predstavljajo vrhunec domačega blaga. Naj vas ne preseneti, da večina od njih nosi prestižen znak kakovosti Okusi Rogle.

79/80





# 03

## Občuti doživetja

Ne bodite le opazovalci, Turistično destinacijo Rogla-Pohorje občutite na svoji koži. Naj bo to vetrč, ki vam mrši lase med adrenalinskimi podvigi, božanje tople termalne vode, pogled nad gozdnatim hribovjem, vonj eteričnih olj v vroči savni, okus pristnega podeželja ali sneg, ki vam škripa pod krpljami in smučmi.





## Mladi raziskovalci

Predstavljajte si, da ste v pravljичnem svetu, kjer vas skorajda za vsakim ljubkim gričem, zastorom smrekovih vej in onstran žuborečih potočkov pričakuje nov kotiček, ki vam s svojo neoskrunjeno lepoto vzame dih. Tako poteka raziskovanje Turistične destinacije Rogla–Pohorje, ki vse od Vitanjskih Karavank, Pohorja pa do zelene Dravinjske doline z vinorodnimi griči vsak dan obeta novo priložnost, da se zaljubite vanjo.

V destinaciji Rogla-Pohorje lahko obiščete številne učne poti, ki so primerne zlasti za otroke. Gre za prave učne poligone, na katerih lahko spremljate dogodke v naravi, opazujete kulturo bivanja in spoznavate harmonijo narave ter kulturne dediščine, ki je v naših krajih ne manjka. Otroci pa se bodo med raziskovalnim sprehodom morda zaljubili v kakšen poklic.

- Učna pot Oplotniški vintgar
- Zmajčkova gozdna učna pot v Slovenskih Konjicah
- Naravoslovna učna pot Petelinjek v Slovenskih Konjicah
- Vodna učna pot Prežigal v Slovenskih Konjicah
- Pot na Stenico
- Srčkova učna pot v Zrečah
- Vodna učna pot v Zrečah
- Škratova učna pot
- Pohodna pot na Brinjevo goro
- Krožna turistična sprehajalna pot Partovec
- Literarno-turistična pot "Po Minattijevih stopinjah"

83/84

### Natura 2000



Skupna površina obsega **16,40 %** zavarovane narave v naši destinaciji. Posebno skrb namenjamo ohranitvi vrste **netopirja**. Kjer se mesto Slovenske Konjice stika s konjiško Goro, na pokopališču ob cerkvi sv. Ane, živi kolonija posebne vrste netopirjev, imenovani mali podkovnjaki. Raziščite, občutite in užijte zeleno izkušnjo NATURE 2000 v sklopu Vodne učne poti Prežigal in Naravoslovne učne poti Petelinjek. Zdaj je čas ... **Da nas narava navdihne.**

## Top 5

### ❁ Učna pot Oplotniški vintgar

Oplotniški vintgar v svoji ozki soteski z živahnim potočkom skriva eno najlepših učnih poti daleč naokrog. Živahen potoček Oplotnica si je urezal globoko strugo v sotesko, ki pa jo domačini že ves čas imenujejo vintgar. Učna pot vodi po lesenih stopnicah, mostičkih in gozdnih stezah nad in ob lesketajoči se vodi, ki šumeče hrumi skozi bistré tolmane. Moč potoka je nekoč napajala več kot 30 mlinov in žag v okolici mesta Oplotnica in kar nekaj ostankov boste odkrili na svojem popotovanju. Ustavite se na urejenih jasih s klopmi in srkajte energijo narave okrog vas. In oči na pečlje, brzice so namreč ustvarile skale čudovitih oblik.



#### 1. možnost

**Izhodišče:** Grajsko dvorišče v Oplotnici

**Dolžina:** 3 km

**Čas hoje:** 1 ura (krožna pot)

**Težavnost:** lahka



#### 2. možnost

**Izhodišče:** Javornikov ovinek

**Dolžina:** 2 km

**Čas hoje:** 45 minut (krožna pot)

**Težavnost:** lahka

**Zanimivosti:** mogočna naravna kamnita želva, ostanki mlinov in žag, čudovita soteska, slapovi in brzice.

## ❁ Zmajčkova gozdna učna pot v Slovenskih Konjicah

Zmaj iz konjiške legende vas bo popeljal po slikoviti, skrivnostni gozdni poti, ki razkriva skrivnosti narave in zgodovine Konjic. Nekoč je živel v osrčju Konjiške gore – več o njegovi legendi vam bo zaupal na licu mesta. Pot se vije ob vznožju mogočne Konjiške gore nad mestom Slovenske Konjice, zajame pogled na Dravinjsko dolino in pohorski gozd v ozadju in vas podučí o pestrem živalskem in rastlinskem svetu. Preden vstopite v gozdno Konjiško goro, vas bodo pozdravili bogati sadovnjaki, ko boste enkrat v gozdu, pa vas bo prevzela njegova šelesteča lepota. Srečali boste nekoč mogočen Stari grad na Konjiški gori s svojo zgodovino, medtem pa se boste orientirali v naravi, spoznali potok Gospodična, kamnolom in druge skrivnosti Konjiške gore.



**Izhodišče:** Osnovna šola Pod goro,  
Slovenske Konjice

**Dolžina:** 3 km

**Čas hoje:** 2 uri (krožna pot)

**Težavnost:** lahka

**Zanimivosti:** mostiček nad sotesko  
Konjska smrt, žuboreči potoček, Stari  
grad na Konjiški gori, Dvorec Trebnik,  
kamnolom.



## ❁ Naravoslovna učna pot Petelinjek v Slovenskih Konjicah

Sredi septembra 2007 je bila uradno odprta naravoslovna učna pot Petelinjek, ki je namenjena predvsem učenem in dijakom. Z aktivno udeležbo ob 13 tematskih tablah lahko spoznavajo življenje v ribnikih, močvirjih, na mokrotnih travnikih, v jelševju in v gozdu. V letu 2012 je bila v sklopu tekmovanja Turistične zveze Slovenije razglašena za najlepšo regijsko učno pot.

## ❁ Vodna učna pot Prežigal v Slovenskih Konjicah

Vodna učna pot Prežigal je učilnica na prostem, terenski laboratorij za različne ciljne skupine in poligon za raziskovalce. Z njegovo pomočjo obiskovalci spoznavajo različne vodne vire, njihovo rabo v preteklosti in njihove današnje potenciale.

## ❁ Pot na Stenico

87/88

Pot na Stenico je izjemno priljubljena med domačini in ponuja slikovite razglede na Vitanje in okoliške hribe. Nanjo se lahko povzpnete po markirani poti iz Vitanja, po poti Štajnbof, mimo Vodovnika. Pot je urejena in lahko dostopna.



**Izhodišče:** Center Noordung, Vitanje

**Dolžina:** 8,1 km

**Višinska razlika:** 636 m

**Čas hoje:** 1, 2 uri iz Vitanja



## ❁ Srčkova učna pot v Zrečah

Srčkova učna pot je bila urejena leta 2012. Na poti so povezani zreški elementi naravne in kulturne dediščine. Pot je krožna in meri 10,1 km. Nanjo lahko vstopite oz. izstopite kjerkoli. Srčkova učna pot poteka mimo 13 zreških naravnih in kulturnih znamenitosti, torej ima kar 13 učnih postaj, na katerih so postavljene tudi informativno-izobraževalne table. Učne postaje so: uvodna postaja, park, potok, bunker iz druge svetovne vojne, jezero, Pavlakova jama, izletniška kmetija Ančka, lovsko-tehnični objekt, kamnolom/Golek, razgledna točka, tehniški muzej, Forma viva, cerkev in šola. Pot se začne pri Termah Zreče, s tablo, ki prikazuje potek celotne poti v dolžini 7,2 km, če pa se povzpemo še na Golek, je dolga 10,1 km.

## ❁ Vodna učna pot v Zrečah

Vodna učna pot Zreče združuje elemente naravne in kulturne dediščine. Skozi prikaz nekdanjih aktivnosti oživlja dediščino kraja in jo povezuje s sedanjostjo. Vodna učna pot Zreče je vez med obnovljenim vodnjakom na železniški postaji, starim mlinom ob Dravinji in njenih mlinščicah, reko Dravinjo s pritoki ter Zreškim jezerom in termalnim kopališčem. Zreče ležijo na izrednem vodnem bogastvu, ki je že v preteklosti bil osnova za gospodarski razvoj kraja. Na poti je postavljenih osem informativno-izobraževalnih tabel, ki se začnejo na železniški postaji. Na prvi je tudi zemljevid, na katerem so vrisane vse točke Vodne učne poti Zreče.



## ❁ Virtualizirana Škratova učna pot na Rogli

Škratova učna pot na Rogli je že nekaj let ena najbolj priljubljenih aktivnosti za najmlajše v teh koncih. Na poti vas z mobilno aplikacijo Pohorski škrat spremlja pravi govoreči škrat, ki ga vidite kar sredi narave!

Škrat vam bo o naravi, največjem pohorskem zakladu, povedal veliko poučnih podatkov, zapakiranih v zabavne anekdote in izzive, ter vam predstavil svoje prijatelje.

**Mobilna aplikacija Pohorski škrat iz trgovine Play ali App store je BREZPLAČNA.**

**Namig** Škrat ima tudi svojo pravljico. Slikanico lahko kupite v recepciji hotelov.



**Izhodišče:** Hotel Planja, Rogla

**Dolžina:** 4 km

**Čas hoje:** 1 ura (krožna pot)

**Težavnost:** lahka

**Zanimivosti:** poučne table ob poti o klimi, favni in flori, razgledni stolp, lovska preža, Škratova hišica, Škratov rov, zbiranje Škratovih žigov v zameno za nagrado, virtualni Škrat iz mobilne aplikacije.

89/90

### Na Škratovi učni poti lahko:

— poiščete poučne table,

— raziščete, kje so velikanski leseni kipi pohorskih živali, lovska preža, Škratova hišica in skrivnosten Škratov rov,

— v zameno za nagrado skušate zbrati 6 žigov pohorskih živali, ki jih odtisnete na leseno tablico (slednjo najdete na recepciji Hotela Planja, Sankališču Zlodejevo, v baru Uniorček in pri Kolesarsko-pohodniškem centru Rogla),

— z aplikacijo Pohorski škrat odkrijete 6 lokatorjev, kjer boste skozi ekran mobilnega telefona ali tablice kar sredi pohorske narave videli živega, migajočega in govorečega virtualnega Škrata.

## ❁ Pohodna pot na Brinjevo goro

Pohodna pot iz Zreč na Brinjevo goro je srednje težka krožna pohodna pot. Popelje vas iz središča Zreč vse do podružnične in romarske Cerkve svete Matere božje, ki leži na 630 mnm in je najmlajša v vencu treh cerkva na 3,5 km dolgem grebenu Brinjeve gore, Golike in Brezja, a od vseh cerkva najbolj poznana. Brinjeva gora sicer sodi med prve višinske naselbine in je obstajala že vso mlajšo kameno dobo, danes pa je najbolj priljubljena romarska pot v destinaciji Rogla-Pohorje. Mimo Cerkve svete Neže na Goliki (608 mnm) se nato vrnemo v Zreče.



**Izhodišče:** Zreče – avtobusna postaja

**Dolžina:** 6 km

**Višinska razlika:** 234 m

**Čas hoje:** 2 uri (krožna pot)

## ❁ Krožna turistična sprehajalna pot Partovec

Iz Oplotnice proti Gmajni do usmerjevalne označbe na sprehajalno pot preko travnika, po gozdu, čez mostnice do ribnika. Pot poteka okrog ribnika in nas po lepi gozdni poti in travniku pripelje še do kapelice in napajališča, kjer so nekoč trgovci in drugi navajali živino... do ribnika in koč. Nazaj v Oplotnico se usmerimo po označeni poti mimo kmetije do cest. Pot nadaljujemo po cesti do potoka Čadramščica, se držimo poti ob potoku do označene Rimske ceste. Po rimski cesti pridemo nazaj na začetno točko poti.



**Dolžina:** 7 km

**Čas hoje:** od informativne table do ribnika 45 min; od ribnika po Rimski cesti na začetno točko 75 min.

## ❁ Literarno-turistična pot »Po Minattijevih stopinjah«

Sprehodite se skozi staro mestno jedro Slovenskih Konjic in spoznajte kraj, ki je močno prepleten z otroštvom velikega slovenskega pesnika, prevajalca, publicista ter akademika Ivana Minattija. Ob kavi prisluhnite več stihom tega mojstra poezije, Minattijevo kavo vam pripravijo v Pubu Tattenbach na Starem trgu. Postregli vam jo bodo na unikaten način, ob dišeči kavi boste prejeli papirnat zavitek z Minattijevo poezijo. Podoživite to, kar je podoživel sam v svojem otroštvu. Oglejte si, kje se je igral na vrtu za hišo, pisarno in vsakdanje delo Minattijevega očeta, bronast Minattijev kip ...



## Športne aktivnosti

Naši kraji kličejo po obiskovalcih, ki jim je blizu aktiven življenjski slog. Narava, ki jemlje dih, je dar, ki ga je nemogoče nadomestiti, domišljija domačinov pa iz nje plete neponovljive zgodbe. Potopite se v termalne bazene, odigrajte golf na najlepšem terenu, raziskujte gozdove, vodovja in jezera ali se prepustite snežnim športom.

91/92

- Golf Zlati grič
- Adrenalinsko sankališče Zlodejevo
- Bike Park Rogla
- Smučišče Rogla
- Tek na smučeh na Rogli
- Krpljanje na Rogli
- Vodni užitki v termalnih bazenih Term Zreče
- Plezalna stena na Rogli
- Športni ribolov
- Bazeni Slovenske Konjice in Zbelovo

## ❁ Golf Zlati grič

Pravijo, da Zlati grič med svojimi prostranimi slikovitimi vinogradi Škalc skriva najlepše igrišče za golf v vsej Sloveniji. 9 razgibanih igralnih polj s skupno dolžino 2500 metrov, ki jih lahko obiščete od marca do novembra, je božansko zlitih z idilično krajino.

### Profesionalci, začetniki, še nikoli na golfu?

Igra na igriščih za golf Zlatega griča je sicer zahtevna, vendar ponuja sproščujočo in izzivov polno partijo tudi za manj izkušene igralce. Če se z golfom še niste srečali, pa je tukaj izjemna priložnost, da se v njem preizkusite prvič – naučite se golfa na vadišču na Dobravi pod okriljem golf kluba Zlati grič.



3 namigi za popoln dan po igri golfa:

Recepcija igrišča za golf vam ponuja tudi izbor vseh vrhunskih vin Zlatega griča. V neposredni bližini si lahko privoščite tudi ogled moderne Vinske kleti Zlati grič s pokušnjami vin.

Za lačne po golfu ima vrata odprta Gostilna Grič, ki jo opazujete z vseh koncev igrišča. Od tam se boste razgledali po igrišču in Slovenskimi Konjicami pod griči.

Igro podaljšajte v izlet in obiščite še prelepo staro trško jedro Slovenske Konjice.

## ❁ Adrenalinsko sankališče Zlodejevo

Rogla med svojimi številnimi doživetji v naravi ponuja tudi eno najbolj zabavnih adrenalinskih atrakcij: Adrenalinsko zimsko-letno sankališče Zlodejevo. Prikladne sani vas bodo s hitrostjo po vaši izbiri pospremile v osrčje pohorskega gozda, da boste ob dvigu srčnega utripa še globlje zajeli po iglicah dišeči zrak. Dogodivščina se konča okrog 200 višinskih metrov nižje, od tam pa vas vlečnica skupaj s sanmi pripelje nazaj na vrh.

### 5 hitrih podatkov o Adrenalinskem sankališču Zlodejevo

Vijugasto sankališče je dolgo **1.360 metrov**.

Udobne sani imajo prostor za **dve osebi**.

S sanmi se lahko peljete s hitrostjo **do 40 km/h**.

Hitrost vožnje lahko z **ročno zavoro** prilagajate svojim željam.

Sani so **popolnoma varne**, zato so primerne tudi za otroke.



## ❁ Bike Park Rogla in kolesarsko pohodniški center

Veter svežega Roglinega zraka vam bo bistril obraz, ko boste drveli med drevesi po urejenih gozdnih progah Bike parka Rogla. V adrenalinskem parku za prave kolesarske downhill navdušence, je na voljo 6 raznolikih gozdnih prog. Za začetnike in otroke je na voljo kolesarski poligon.

### Osebna izkaznica Bike parka Rogla

Adrenalinski park na in med smučišči  
Mašinžaga, Planja, Jasa in Ostruščica,  
—  
7,500 metrov urejenih prog,  
—  
6 raznolikih gozdnih prog,  
—  
različne težavnosti: od modre do črne,  
—  
ovire in *bajkerski* elementi: table, banda,  
drop, step up itd.,  
—  
proga Super Flow z veliko skoki, dropi  
in hitrimi ovinki.

## In najlepše?

Kolesarjenje v hrib ni potrebno. Sebe in svoje (ali izposojeno) kolo posadite na sedežnico Planja ter se spet in spet odpeljite do vrha.



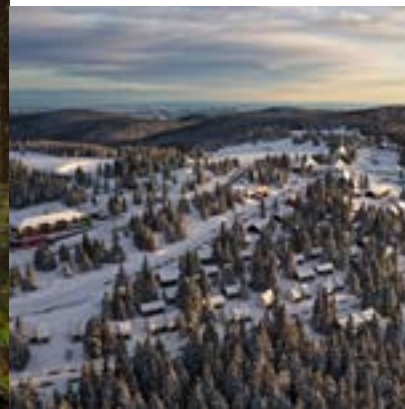
## ❁ Smučišče Rogla

**Rogla je smučarska kraljica, ki vsako zimo privabi več kot 200.000 smučarjev**, navdušuje pa tudi s snežnimi doživetji in vrhunskimi dogodki. Le nekaj korakov iz avta, pa začnemo ... Vsak pravi smučar pozna vznemirjenje pred snežnimi zavoji po sveže narezljanih rebrcih na pohorskih strminah, ko pogled ne najde konca med z idiličnim kristalnim mrazom pokritimi visokoraslimi smrekami.

### Osebna izkaznica smučišča Rogla

nadmorska višina: 1.517 metrov,  
—  
smučišče na 100 hektarih,  
—  
11 vlečnic in 2 4-sedežnici,  
—  
nočna smuka na dveh progah od četrтка do nedelje,  
—  
urejene in različno zahtevne proge,  
pokrite z naravnim in tehničnim snegom,  
—  
snežna garancija 100 dni,  
—  
Eun park Rogla: najbolj priljubljeni snežni park v Sloveniji za deskarje in smučarje prostega sloga,  
—  
25 kilometrov urejenih smučarsko-tekaških prog.

95/96



## ❁ Tek na smučeh na Rogli

Tek na smučeh na Rogli vas bo popeljal kilometre daleč v neokrnjene dele pravljíčno svetlikajoče se pohorske narave. Predstavljajte si, kako zimsko vzhajajoče sonce obarva nebo v pastelne odtenke modre, prelivajoče se v rožnato, medtem ko si v prijetnem jutranjem hladu že zapenjate tekaške smuči. Nato pa ... Pogumno in zares aktivno v snežno naravo. Le nekaj metrov od smučišča Rogla.

### Ne le tek na smučeh, temveč tekaška filozofija

Na Rogli ne boste prispeli le na preprosto tekaško proggo. Tukaj prebiva tekaška filozofija **Smučarsko-tekaškega centra Rogla** ob Hotelu Natura, kamor spadajo:

– **startno-ciljna arena**, posebej primerna za učenje in vadbo začetnikov;

– **poligon** za tek na smučeh;

– **24 različno zahtevnih prog na 25 kilometrih;**

– **Tekaški bar** v Hotelu Natura, kjer se lahko okrepčate z juhicami, jedmi iz ponve, domačimi testeninami in seveda nepogrešljivim čajem;

– **servis, hramba in izposoja** tekaške opreme;

– **Hotel Natura in Wellness Natura**, ki ponujata nepozabne aktivne počitnice v objemu razvajanja v panoramski savni, ob prijetni masaži in hranljivih naravnih negah.



## ❁ Krpljanje na Rogli

Krpljanje je starodaven način hoje po zasneženi pokrajini, ki danes predstavlja eno najbolj prikupnih in običajnih priložnosti za aktivne počitnice v zimskem času. Rogla je nenadomestljivo izhodišče za sprehode po sanjski, mehki snežni pokrajini, vse do Lovrenških biserov in opazovanja tisočerih zvezd.

### Kaj potrebujete za krpljanje?

Krpljanje je pravzaprav hoja po snegu s posebej prilagojeno obutvijo, ki ima veliko površino, da se ob koraku noga ne pogrezne globoko v sneg. Potrebujete:

– **športne krplje** iz aluminija, gume in drugih, tudi visokotehnoloških materialov,

– **tekaško obutev** ali lahke **pohodniške čevlje** – kadar je veliko snega, nepremočljive,

– volnene smučarske ali pohodne **nogavice**,

– priporočljivo: **gamaše** z vodoodbojno membrano (npr. Goretex).

*Vso opremo si lahko izposodite na Rogli.*

### Kdo lahko krplja?

Ena najlepših lastnosti krpljanja je, da je primerna tako za kratkočasenje otrok, preproste sprehode starejših oseb ali pa malo zahtevnejše pohode športnih navdušencev.



### Krpljanje z vodnikom

Če niste poznavalci pohorskih gozdov, vam priporočamo, da za sprehode in pohode s krpljami najamete vodnika na Rogli. Slednji vas bo priučil osnov vzpenjanja in spuščanja s krpljami, kako hoditi v loku in kako prečiti pobočje, obenem pa vas bo varno vodil po neskončnih gozdnih poteh, ki v snežnih razmerah niso tako jasno zarisane.



## ❁ Vodni užitki v termalnih bazenih Term Zreče

Terme Zreče so izvrstna priložnost za sprostitev in umirjanje v zdravilni termalni vodi. Pozimi v toplih brbotajočih bazenih, poleti v Gozdnem vodnem parku. Terme Zreče so najbolj znane po blagodejnih bazenih, v katerih nas poboža zdravilna akrototermalna voda, ki bogata s hidrogenkarbonatom spodbuja rehabilitacijo. Izvira pod mogočnim Pohorjem, temperatura pri izviru je 34,5 °C, temperatura v bazenih pa med 27 in 35 °C. Terme Zreče stojijo na jasi tik ob dišečem smrekovem gozdu. Ponujajo sprostitev ob pogledu na gozd in predvsem poleti obljublajo globoko senco.

V vsakem letnem času

Terme Zreče se razprostirajo na 1600 m<sup>2</sup> termalnih bazenov, ki so čudovita priložnost za dobro počutje v vsakem letnem času. **Med notranjimi bazeni nas razvijajo:** rekreacijski bazen, zasteklen zimski vrt z osmimi vodnimi ležišči in dvema masažnima bazenoma, terapevtski bazen, otroški čofotalnik, galerija s počivalniki, Restavracija B za vse lačne in žejne. **Zunanji bazeni odpirajo spet nove možnosti:** zimsko-letni bazen z masažnimi slapovi, odprt vse leto, letni bazen z dodatnimi slapovi, ki je odprt le v času poletne sezone, zunanji otroški čofotalnik, odprt le poleti, visoko teraso za sončenje, Kočo na bazenu, ki poleti slovi po najboljših burgerjih, Gozdni vodni park s hitrimi drčami in toboganom (samo v poletni sezoni).



Foto: Aleksander Marguč



## ❁ Plezalna stena na Rogli

V odlično opremljeni športni dvorani na Rogli, ki je del hotelov Planja in Rogla, najdete tudi dve plezalni steni:

**Nižja plezalna stena** je z 2,9 metra primerna za otroke in ogrevanje pred zaresnimi izzivi.

**Višja plezalna stena** se dviga vse do 9 metrov višine.

Ste vedeli?

Plezanje je ena izmed naravnih oblik gibanja, ki vključuje aktivnost celega telesa. Je izjemno učinkovito sredstvo za krepljenje telesne pripravljenosti in miselne koncentracije, ima izreden vpliv na sproščanje misli in odlično vpliva na motoriko, še posebej pri otrocih.

**Plezalna stena na Rogli s programi za vso družino**

Rogla ponuja več programov za plezanje, ki bodo navdušili vso družino. Preverite plezalne programe na Rogli.

99/100

## ❁ Športni ribolov

V neposredni bližini Term Zreče leži Zreško jezero z urejeno sprehajalno potjo in prijetnimi kotički za športni ribolov. Številne ribiče navdušuje bogat ulov številnih vrst rib, kot so smuč, ščuka, postrv, klen, podust, krap in zelenka. Športni ribolov je mogoč tudi na umetnem jezeru Mašin žaga na Rogli in na ribniku Jernejček v bližini naselja Zbelovo. Ribnik Jernejček je prijeten prostor za športni ribolov z zavirljivo količino raznolikih rib, pa tudi točka za sproščujoči sprehod po urejeni potki okrog jezera.

## ❁ Bazen Slovenske Konjice in Zbelovo

V bazenu Slovenske Konjice se lahko osvežite od poletne vročine. Plavate lahko v velikem olimpijskem bazenu na prostem, otroci pa se lahko zabavajo in igrajo v prikupnem »štiriperesnem« čofotalniku. Široke travnate površine z mogočnimi drevesi omogočajo prijeten počitek v senci, na voljo je odlična gostinska ponudba, v neposredni bližini se nahaja tudi malo in veliko nogometno igrišče.



## Družinski svet dogodivščin

Bister in navihan um je potreben, da iz danega okolja sestaviš pustolovščine, ki navdušujejo množice do točke, da želijo še več, čim večkrat. Otroški obrazi so tisto najbolj iskreno merilo uspeha, ker še ne poznajo neiskrenosti. Široki nasmeški in iskrive majhne oči so standard, ki mu ne klonemo in se z njim vedno znova nagradujemo. Naj bo narava otrokovo najljubše igrišče...

- Pot med krošnjami Pohorje na Rogli
- Mini ZOO Land v Slovenskih Konjicah
- Medgeneracijski vadbeni park v Zrečah
- Ranč Nanina hiša v Slovenskih Konjicah
- Jezernikov vodni park na Rogli
- Energijski park na Rogli
- Čutna pot na Rogli
- Pohorska vasica na Rogli



### ❁ Mini ZOO Land v Slovenskih Konjicah

Mini ZOO Land je svet pustolovščin za naše najmlajše: majhen živalski vrt in tematski parki so doživetje, ki ga otroci še dolgo ne bodo pozabili. Mini ZOO Land ni le majcen živalski vrt, gre za pustolovski svet, ki skozi sprehod premišljeno prehaja iz enega tematskega parka v drugega.

Poleg levov, kenguruja, krokodilov, zajčkov, ponijev, papagajev, nosatih medvedkov, alpake, mini prašičkov, pitona, pava, purana, rakuna, himalajske koze, pritlikavega zebuja in še kakšne domače ali eksotične živali, boste stopili še v te svetove in aktivnosti: kavbojsko vas, spust po opičji vrvi, jezdenje ponija, izgubljeni otok z gusarsko ladjo, afriški safari, skrivnostno džunglo in še kaj.

Vaš nadobudnež lahko postane oskrbnik živali za en dan (seveda ob vodstvu animatorja) ali pa tam praznuje tematski rojstni dan.



## Medgeneracijski vadbeni park v Zrečah

Medgeneracijski vadbeni park je namenjen izboljšanju kvalitete življenja različnim skupinam – tudi otrokom, mladim, gibalno oviranim, starejšim, socialno ogroženim in še komu. Stoji v naravnem okolju.

### Za boljšo, varno in učinkovito vadbo vam priporočamo:

- da ste za vadbo v vadbenem parku primerno športno oblečeni in obuti;
- da se pred začetkom vadbe dobro ogrejete;
- da na vadbenih napravah ne pretiravate – uporabljajte jih le v skladu s svojim počutjem in če ste zdravi;
- da, če je na vadbenih napravah gneča, z uporabo počakate;
- da na vadbo pridete nasmejani in dobre volje.



## Ranč Nanina hiša v Slovenskih Konjicah

Ranč Nanina hiša se nahaja v idiličnem okolju ob reki Dravinji. Tam boste našli pravi saloon na kmetiji. Njegovo srce predstavlja rustikalen bar, ki nase veže tri dodatne prostore: rančersko sobo ali kmečko izbo, pokrito teraso z zunanjo dnevno sobico in veliko dnevno sobo s kaminom. Posebno doživetje je posedanje na urejeni terasi pod krošnjami dreves neposredno nad reko Dravinjo. Nanini zgodbi dodajo svojo čarobnost tudi vrtovi ranča, ki so lahko čudovit ambient za intimna srečanja vseh vrst: permakulturni vrt s čudovito leseno hišico in dodatno travnato površino, pod krošnjami dreves ob kmečkem vrtu, kmečki travnik na obrežju reke Dravinje izjemoma ob zelo posebnih priložnostih. Na ranču srečate tudi nekatere kmečke živali, kot so konji in koze, obiščete hišno galerijo ročno izdelanih lesenih izdelkov Wood Art Gallery, v njihovi Culci, butični shrambi-trgovinici, pa poiščite odlične hišne specialitete in zvarke. In tudi za zaspane se najdejo prijetni kotički. Kdor išče, ta najde. Dobrodošli na Ranču Nanina hiša.

103/104



### Slovenia green

Ali veste, da smo prva država na svetu, ki se kot celota ponaša z nazivom Green Destination in da smo pri upravljanju trajnostnih destinacij najboljši v Evropi? To dokazuje prestižna nagrada **Best of Europe 2020**. Naša destinacija navdušuje z zelenim oddihom in se upravičeno ponaša z okoljskim znakom **Slovenia Green Destination**. Okoljski znak **Slovenia Green Accommodation** pa imajo kar trije nastanitveni obrati v Turistični destinaciji Rogla-Pohorje in so mednarodno priznani kot zeleni, trajnostni, odgovorni ter varni gostitelji.



## Top 5

### ❁ Pot med krošnjami Pohorje na Rogli

**Pot med krošnjami Pohorje je prvo tovrstno doživetje v Sloveniji, ki ponuja pogled na naravo iz ptičje perspektive.** Edinstveno doživetje narave dopolnjuje adrenalinska novost: spust po 62-metrskem vijugastem toboganu z vrha stolpa. 1043 metrov dolga pot na višini do 20 metrov vijuga po gozdu raznovrstnih rastlinskih vrst in mogočnih visokoraslih dreves. Seznanite se o naravnih procesih v gozdu ter o tem, kako zaščititi dragoceni gozdni ekosistem. Spoznajte, zakaj je pohorska narava edinstvena. Iz 37 metrskega stolpa je obiskovalec na vrhu nagrajen z dih jemajočim razgledom. **Prepusite se zelenemu objemu narave in se zazrite v nebo ali proti Alpam.**

#### Tudi za invalidske in otroške vozičke

Na Poti med krošnjami ni ovir, največji vzpon pa je med 2 in 6 %, s čimer je pot zares prilagojena otroškim in invalidskim vozičkom. Stranske mreže in ograje so prozorne, da omogočajo popolno vidljivost tako za uporabnike invalidskih vozičkov kot za majhne otroke.

### Kaj vam bo dala Pot med krošnjami Pohorje?

37 metrov visok razgledni stolp z edinstvenim pogledom iz ptičje perspektive.

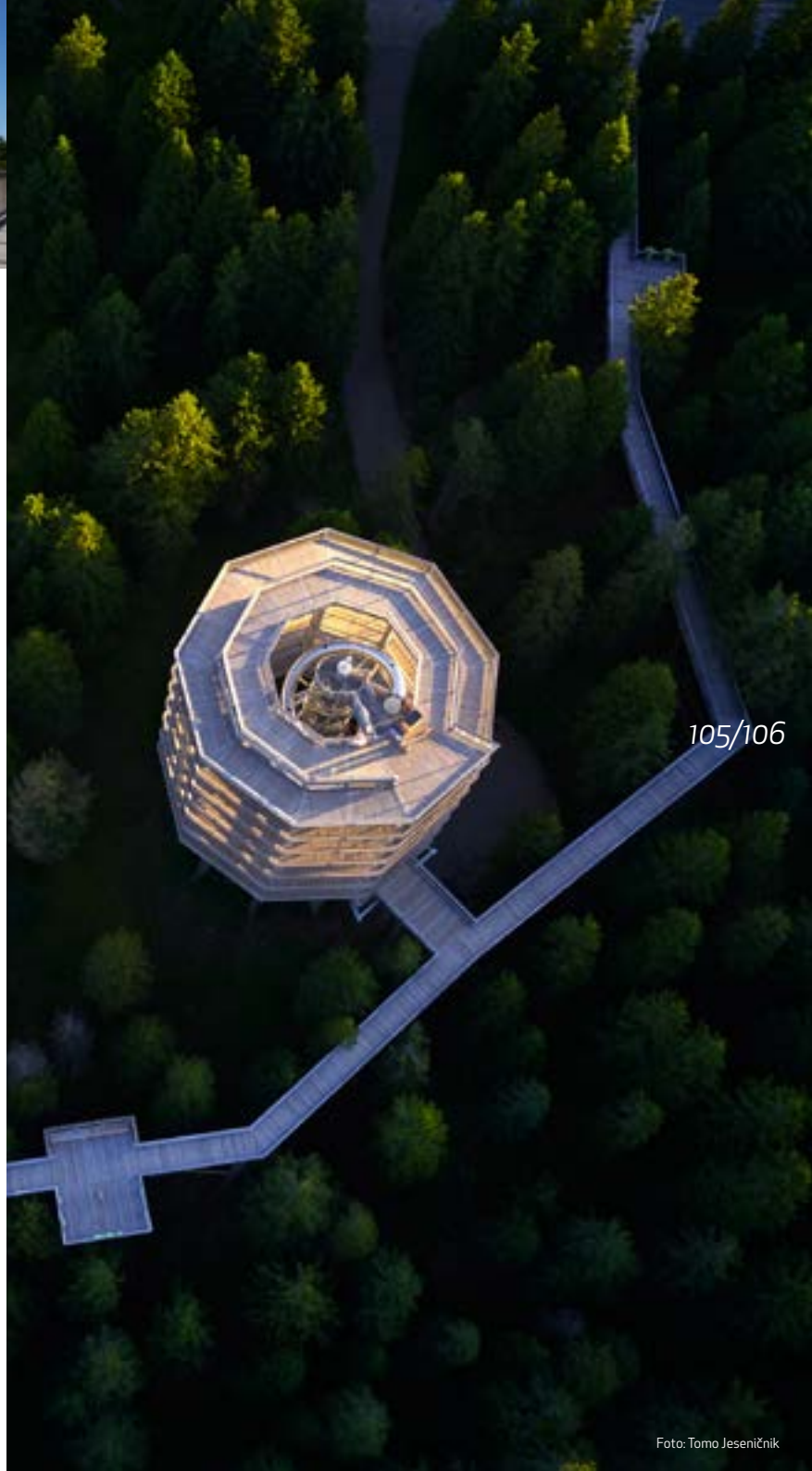
62-metrski vijugasti tobogan z vrha opazovalnega stolpa.

1043 metrov dolgo sprehajalno pot, ki vodi med krošnje dreves.

20 metrov nad tlemi nameščen vodoravni del poti.

Adrenalinske postaje, kot je zares strašno navidezno brezno, ki so seveda popolnoma varne.

Poučne postaje, ki vas bodo popeljale v rastlinski in živalski svet Pohorja.



## ❁ Jezernikova pot in vodni park

Jezernikov vodni park na Rogli je pot s 5 postajami sredi gozda, ki naše najmlajše spodbuja, da naravo občutijo – vidijo, slišijo in tipajo. Pot se vije skozi gozd, na jasi pa se razširi v Jezernikov vodni park. Tam bo otrok spoznal mlinčke, pretakal in spoznaval na Pohorju še čisto vodo ter iskal Jerine zlatnike. Sito in mošnjičke z »zlatom« lahko kupite v Restavraciji Mašinžaga. Presejali boste pesek in izbrskali Jerine zlatnike. Za lačne nadobudneže je v Restavraciji Mašinžaga na voljo tudi Jezernikov otroški meni. Popoln vikend izlet ali še lepše počitnice za družine.

Pred odhodom preberite  
zgodbu o Jezerniku.

Pod Roglo je nekoč ležalo temno jezero, kjer je domoval povodni mož Jezernik. Blizu je živel kmet Smodivnik z lakomno ženo Jero, ki je moža zaradi denarja pošiljala do jezera sekat najlepše smreke. Jezernik, zaščitnik narave, jima je za smreke ponudil možnjo cekinov. Lakomna Jera je zahtevala vedno več, Jezernik pa tega ni hotel podpirati, zato je Smodivnik spet sekal. Jezernik jima je velel, naj nehata, sicer ju bo doletela nesreča. Jera ni hotela verjeti. Razbesnela se je strašna nevihta. Jezero je prestopilo bregove ter odplavilo hišo, Smodivnika, Jero in hlode. Jezernik se je umaknil v podzemlje Lovrenških jezer.

Poduk zgodbe: lahkomiselnost pri ravnanju z naravo lahko pusti trajne posledice.

”



## ❁ Energijski park na Rogli

Energijski park Rogla se nahaja v neposredni bližini hotela Natura. Energijske točke z bioenergijskim pulziranjem v obliki rože delujejo blagodejno in služijo regeneraciji.

Pretoki življenjske energije objemajo obiskovalca kot nežni cvetni listi. S primarnimi bienergijskimi polji vzpostavljajo prvinske kvalitete pravzorcev narave.

Območje ob hotelu natura in Energijskem parku Rogla ima značaj ponotrnanja. Še posebej izrazito je vzdušje miru v samem parku. Park vsebuje 7 energijskih točk zdravlilnih za hrbtenico, ledvice, mehur, trebuh, srce, grlo in glavo.

Preverite termine vodenih meditacij v hotelu Natura.

## ❁ Čutna pot na Rogli

Ob hotelu Natura se lahko bosi sprehodite po naravnih materialih: storžih, lubju, produ ... Poslušajte ptičje petje in šelestenje gozda. Občutite, ali so tla v gozdu vlažna sli suha ... Občutite veter na koži in v laseh .... Povonjajte cvetlice in gozdne dišavnice ... Odložite čevlje in naravo občutite!

107/108

## ❁ Pohorska vasica na Rogli

Ob Uniorčku stoji pravicata Pohorska vasica s cerkvico na sredini, ki nosi zgodbo življenja in dela pristnih Pohorcev. Vsaka od 9 hišk v njej svojo zgodbo razširi, saj vas v njej čaka simpatična igra, ki ne samo neskončno zabava, temveč mlade možgančke spodbudi k aktivnemu delovanju.

V neposredni bližini Pohorske vasice poiščite tudi hojo po vrvi, otroški zip line, maxi spomin s kanglami za mleko ali zaigrajte vašo najljubšo melodijo na kravici z zvončki. Preden zapustite Roglo pa ne pozabite ovenkovečiti najlepših trenutkov v fotookvirju najlepših spominov.



## Tradicionalne destinacijske prireditve

Tradicionalne prireditve predstavljajo lokalni utrip naše destinacije. Kadar želite začutiti energijo in kulturo domačinov, se tiho pomešajte med njih. Bodite del prireditev in dogodkov, ki jih pripravljajo pristni Pohorci.

- Jurjevanje in Jurijev festival kulinarike in domačih obrti (mesec april)
- Praznik občine Oplotnice in Festival narodno zabavne glasbe pod Pohorjem (mesec maj)
- Ropotanje v Starih Zrečah (mesec junij)
- Praznik Pohorskega lonca na Rogli (mesec julij)
- Holcerija v Vitanju (mesec avgust)
- Martinovanje v Slovenskih Konjicah (mesec november)

### ✿ Jurjevanje in Jurijev festival kulinarike in domačih obrti (mesec april)

Tradicionalna pomladna prireditev v mestnem jedru z glasbo, petjem in plesom uličnih umetnikov oživlja zgodbo o vitezu Juriju na belem konju, ki je mesto odrešil pošastnega zmaja iz Konjiške gore. Prireditev okusno dopolnjuje Jurijev festival kulinarike in domačih obrti s ponudniki iz Turistične destinacije Rogla-Pohorje ter Okusi Rogle.



## ❁ Praznik občine Oplotnice in Festival narodno zabavne glasbe pod Pohorjem (mesec maj)

Večdnevna zabavna prireditev je posvečena praznovanju občinskega praznika, ki je vezan na dogodek 22. maja 1944. Program je sestavljen iz zanimivih prireditev in dogodkov med katerimi je tudi Slavnostna akademija ob občinskem prazniku, Festival narodno-zabavne glasbe »Pod Pohorjem« ter zanimiva kulinarična prireditev Praznik grajskih vin in kulinarike. Tradicionalno je zaključek prireditve v nedeljo z glasbeno zabavnim programom.

## ❁ Ropotanje v Starih Zrečah (mesec junij)

Ropotanje v Starih Zrečah, tradicionalna tridnevna glasbena prireditev pod velikim šotorom v Starih Zrečah (rock koncert, narodno – zabavni ansambli, pihalne godbe, zabava za otroke, hrana in pijača, turistični vlak).

## ❁ Praznik Pohorskega lonca na Rogli (mesec julij)

Tradicionalno tekmovanje v pripravi edinega pravega Pohorskega lonca. Skrbno izbrane sestavine sestavljajo po mnenju mnogih zmagovalno kombinacijo okusov Rogle. Ob Pohorskem loncu boste obiskovalci uživali v tržnici pohorskih dobrot in prikazu domače obrti.



## ❁ Holcerija v Vitanju (mesec avgust)

Prireditev obogatena z različnimi ansambli, pevci ter pestrim programom s številnimi razstavami in aktivnostmi (stara kuhinja, kmetijska mehanizacija, prihod zastavonoš, vitanjske godbe na pihala, prikaz starih kmečkih običajev, gozdarske veščine, revija narodno zabavnih ansamblov, delavnice za otroke, priznanja za lepo urejeno okolje in cvetlice). Za hrano in pijačo je vedno poskrbljeno.

## ❁ Martinovanje v Slovenskih Konjicah (mesec november)

Tradicionalni novembrski praznik slavi mlado vino, ki se zrcali v degustacijskih kozarcih priljubljene konjiške prireditve na prostem in ponuja pester etno obarvan kulturni program z blagoslovom mladega vina ter bogato kulinarično-vinsko ponudbo na stojnicah.

# Informacije

## Občina Oplotnica

Goriška cesta 4  
2317 Oplotnica  
T: +386 (0) 2 845 09 00  
E: turizem@oplotnica.si

## TIC Slovenske Konjice

Stari trg 27  
3210 Slovenske Konjice  
T: +386 (0) 3 759 31 10  
M: +386 (0) 51 444 141  
E: info@tickonjice.si

## TIC Vitanje

Na vasi 18  
3205 Vitanje  
T: +386 (0) 59 934 517  
E: tic.vitanje@center-noordung.si

## LTO Rogla-Zreče, GIZ

TIC Zreče  
Cesta na Roglo 11j  
3214 Zreče  
T: +386(0) 3 759 04 70  
M: +386 (0) 41 720 330  
E: info@rogla-zrece.si

## Turistična destinacija Rogla – Pohorje

W: www.rogla-pohorje.si  
FB: Rogla-Pohorje  
IG: roglapohorje  
YT: Rogla-Pohorje

## Kolofon

**Podatke za vodnik zbrali in uredili:** dr. Aleksandra Golob,  
Ana Gorinšek, mag. Tjaša Kangler, Aleksandra Kovačič,  
Domen Vogelsang in Tadeja Waldhuber

### Fotografije:

Miha Matavž Photo & Video - Miha Matavž in Dan Briški, Rogla-Pohorje

Kreacija Tim, Rogla Pohorje

Foto Nareks - Izidor Kotnik

Arhiv Občina Zreče

Arhiv LTO Rogla-Zreče, GIZ

Arhiv TIC Slovenske Konjice

Arhiv Unitur d.o.o

Arhiv Pot med krošnjami Pohorje

www.slovenia.info - Tomo Jeseničnik, Jošt Gantar,  
Vid Ponikvar, Dean Dubokovič.

Gašper Pintarič, Pohorje turizem

Janez Kotar

LITTERA, Borut Brumec

Studio Fakin - Andraž Korošec

Aleksander Marguč

**Založnik in izdajatelj:** LTO Rogla-Zreče, GIZ

**Za založnika:** Domen Vogelsang, direktor LTO Rogla-Zreče, GIZ

**Oblikovanje in tisk:** Medijski guruji, d. o. o.

**Izdaja:** avgust 2020

**Naklada:** 1.000 kom



EVROPSKA UNIJA  
EVROPSKI SKLAD ZA  
REGIONALNI RAZVOJ  
NALOŽBA V VAŠO PRIHODNOST

## Las

*Od Pohorja do Bohorja*

Za vsebino je odgovorna LTO Rogla-Zreče, GIZ. Naložbo »Vzpostavitev Turistično-informacijskega centra Vitanje in ureditev okolice« (akronim: »TIC Vitanje«) sofinancirata Republika Slovenija in Evropska unija iz Evropskega sklada za regionalni razvoj. Za morebitne napake v tisku se opravičujemo.





[www.rogla-pohorje.si](http://www.rogla-pohorje.si)

**I FEEL  
SLOVENIA**